



Sytuacja społeczno-gospodarcza kraju w 2021 r.

Socio-economic situation of the country in 2021



Sytuacja społeczno-gospodarcza kraju w 2021 r.

Socio-economic situation of the country in 2021

Opracowanie merytoryczne

Content-related works

Główny Urząd Statystyczny, Departament Opracowań Statystycznych
Statistics Poland, Statistical Products Department

pod kierunkiem

supervised by

Magdaleny Ambroch

Zespół autorski

Editorial team

Dominika Borek, Justyna Gustyn, Anna Kozera, Joanna Kozłowska, Marcin Marikin, Ewa Morytz-Balska, Filip Piotrowski, Marcin Safader, Wojciech Świtalski, Anna Zielkowska, Maciej Żelechowski

Skład i opracowanie graficzne

Typesetting and graphics

Elżbieta Lisiak, Eustachiusz Markowski, Beata Morawska, Łukasz Nowak, Katarzyna Stanecka

Ikony użyte na okładce

Icons used on the cover

Freepik, Kirenschastry i Pixel Perfect z Flaticon

Designed by Freepik, Kirenschastry and Pixel Perfect from Flaticon

Publikacja dostępna na stronie

Publication available at

stat.gov.pl

Przy publikowaniu danych GUS prosimy o podanie źródła.

When publishing Statistics Poland data – please indicate the source.



00-925 WARSZAWA, AL. NIEPODLEGŁOŚCI 208

Informacje w sprawach sprzedaży publikacji – tel.: (22) 608 32 10, 608 38 10

Spis treści

Contents

Synteza	5
Executive summary	9
Sytuacja demograficzna Polski	13
Demographic situation in Poland	
Rynek pracy	25
Labour market	
Wynagrodzenia i świadczenia społeczne	36
Wages and salaries; social benefits	
Ceny	42
Prices	
Rolnictwo	53
Agriculture	
Przemysł	66
Industry	
Budownictwo	75
Construction	
Budownictwo mieszkaniowe	80
Housing construction	
Rynek wewnętrzny	83
Domestic market	
Transport	87
Transport	
Handel zagraniczny	92
Foreign trade	
Sytuacja społeczno-gospodarcza w Unii Europejskiej i w wybranych krajach	100
Socio-economic situation in the European Union and in selected countries	
Dynamika realna produktu krajowego brutto	111
Indices of real gross domestic product	
Wybrane wskaźniki sytuacji społeczno-gospodarczej kraju	112
Selected indicators regarding the socio-economic situation of the country	
Podstawowe wskaźniki makroekonomiczne – Unia Europejska	116
Main macroeconomic indicators – European Union	

Objaśnienia znaków umownych

Symbols

Symbol Symbol	Opis Description	Symbol Symbol	Opis Description
Kreska (-)	oznacza, że zjawisko nie wystąpiło magnitude zero	Kropka (.)	oznacza: brak informacji, konieczność zachowania tajemnicy statystycznej lub że wypełnienie pozycji jest niemożliwe albo niecelowe data not available, classified data (statistical confidentiality) or providing data impossible or purposeless
Zero (0)	zjawisko istniało w wielkości mniejszej od 0,5 magnitude not zero, but less than 0.5 of a unit	„W tym” “Of which”	oznacza, że nie podaje się wszystkich składników sumy indicates that not all elements of the sum are given
Zero (0,0)	zjawisko istniało w wielkości mniejszej od 0,05 magnitude not zero, but less than 0.05 of a unit	Comma (,)	used in figures represents the decimal point

Ważniejsze skróty

Main abbreviations

Skrót Abbreviation	Znaczenie Meaning	Skrót Abbreviation	Znaczenie Meaning
tys.	tysiąc thousand	kg	kilogram kilogramme
mln	million million	szt. pc.	sztuka piece
mld bn	miliard billion	l	litr litre
p.proc. pp	punkt procentowy percentage point	hl	hektolitr hectolitre
zł PLN	złoty zloty	t	tona tonne
USD	dolar USA United States dollar	dt	decytona decitonne
EUR	euro euro		
CHF	frank szwajcarski Swiss franc		
UE EU	Unia Europejska European Union		

Synteza

W 2021 r. na sytuację społeczno-gospodarczą kraju nadal oddziaływała pandemia COVID-19. Czasowe obostrzenia w życiu społeczno-gospodarczym (największe w pierwszych miesiącach roku) przeważnie były mniej restrykcyjne niż wiosną 2020 r., kiedy wprowadzono stan epidemii w kraju. W podstawowych obszarach działalności gospodarczej w 2021 r. uzyskano lepsze wyniki niż w poprzednim roku. Nieco poprawiła się sytuacja na rynku pracy: w końcu 2021 r. większa niż rok wcześniej była liczba pracujących w gospodarce narodowej, zaś mniejsza – stopa bezrobocia rejestrowanego. W ciągu roku obserwowano stopniowe nasilenie zjawisk inflacyjnych – w grudniu 2021 r. wzrost w skali roku cen zarówno konsumpcyjnych, jak i producentów był najwyższy od wielu lat.

Produkt krajowy brutto w 2021 r.

wstępny szacunek	+5,7% r/r	Według wstępnych szacunków produkt krajowy brutto był realnie o 5,7% wyższy niż w 2020 r. (kiedy notowano spadek o 2,5%). Głównym czynnikiem wzrostu gospodarczego był popyt krajowy. Pozytywnie oddziaływało zarówno spożycie, jak i popyt inwestycyjny. Popyt krajowy był o 8,2% wyższy niż w 2020 r. Spożycie ogółem wzrosło o 4,8% (przed rokiem zmniejszyło się o 1,1%), w tym spożycie w sektorze gospodarstw domowych zwiększyło się o 6,2%. Nakłady brutto na środki trwałe wzrosły o 8,0%. Wartość dodana brutto w gospodarce narodowej była o 5,3% większa niż rok wcześniej (w 2020 r. obniżyła się o 2,6%). Wysoki wzrost wartości dodanej brutto odnotowano w przemyśle – o 14,1%, a niewielki w budownictwie – o 1,2%. W handlu; naprawie pojazdów samochodowych wartość dodana brutto zwiększyła się o 5,9%.
------------------	-----------	--------------------------------------------------------------------------------------------------------------------------------------------------------------------------------------------------------------------------------------------------------------------------------------------------------------------------------------------------------------------------------------------------------------------------------------------------------------------------------------------------------------------------------------------------------------------------------------------------------------------------------------------------------------------------------------------------------------------------------------------------------------------------------------------------------------------------------------------------

Ludność w 2021 r.

Liczba ludności ¹ (stan w końcu okresu)	38,1 mln osób (-184 tys. r/r)	Według wstępnych szacunków spadek liczby ludności Polski (trwający prawie nieprzerwanie od 2012 r.) był znacznie większy niż w 2020 r. W wyniku spadku liczby urodzeń i dużego wzrostu liczby zgonów pogłębił się ujemny przyrost naturalny. Szacuje się, że saldo migracji zagranicznych było dodatnie, podobnie jak w latach poprzednich.
urodzenia żywe	331 tys. (-24 tys. r/r)	
zgonów ogółem	519 tys. (+42 tys. r/r)	

Rynek pracy w 2021 r.

pracujący w gospodarce narodowej ² (stan w końcu okresu)	ok. +0,3% r/r	Zarówno liczba pracujących w gospodarce narodowej, jak i przeciętne zatrudnienie w sektorze przedsiębiorstw były nieznacznie wyższe niż przed rokiem (kiedy notowano ich spadek). W końcu 2021 r. zarejestrowanych było mniej osób bezrobotnych niż rok wcześniej; niższa niż w końcu 2020 r. była również stopa bezrobocia rejestrowanego.
przeciętne zatrudnienie w sektorze przedsiębiorstw ³ (w przeliczeniu na etaty)	+0,3% r/r	
stopa bezrobocia rejestrowanego (stan w końcu okresu)	5,4%	

1 Szacunki oparte na wynikach Narodowego Spisu Powszechnego Ludności i Mieszkań 2011.

2 Szacunek dla pełnej zbiorowości, tj. łącznie z jednostkami o liczbie pracujących do 9 osób.

3 W jednostkach powyżej 9 pracujących.

Przeciętne miesięczne wynagrodzenia brutto
w sektorze przedsiębiorstw w 2021 r.

nominalne	+8,8% r/r	Wzrost przeciętnych miesięcznych nominalnych wynagrodzeń brutto w sektorze przedsiębiorstw był najwyższy od 2008 r. Przy znacznej dynamice cen konsumpcyjnych, wzrost siły nabywczej płac był większy niż w 2020 r., ale słabszy niż we wcześniejszych latach.
realne	+3,4% r/r	

Przeciętne miesięczne emerytury i renty brutto w 2021 r.

z pozarolniczego systemu ubezpieczeń społecznych		Przeciętne miesięczne nominalne emerytury i renty brutto z pozarolniczego systemu ubezpieczeń społecznych wzrosły w większym stopniu niż w poprzednich latach. W ujęciu realnym ich wzrost był nieco wyższy niż w 2020 r. Zwolniło natomiast tempo wzrostu nominalnych emerytur i rent brutto rolników indywidualnych, a siła nabywczą tych świadczeń, po raz pierwszy od 4 lat, obniżyła się.
nominalne	+6,9% r/r	
realne	+1,9% r/r	
rolników indywidualnych		
nominalne	+3,8% r/r	
realne	-1,0% r/r	

Ceny w 2021 r.

ceny towarów i usług konsumpcyjnych	+5,1% r/r	Średnioroczny wzrost cen towarów i usług konsumpcyjnych był najwyższy od 2001 r. i większy od założonego w ustawie budżetowej (w której prognozowano wzrost cen o 4,3%). W kolejnych miesiącach dynamika cen stopniowo przyspieszała, w szczególności w II połowie roku. W grudniu wzrost cen był największy od 21 lat; najbardziej zwiększyły się ceny w zakresie transportu, mieszkania oraz żywności i napojów bezalkoholowych.
ceny produkcji sprzedanej przemysłu	+7,9% r/r	Ceny producentów w przemyśle wzrosły w 2021 r. w tempie najwyższym od 1997 r., a w budownictwie – od 2008 r.
ceny produkcji budowlano-montażowej	+4,2% r/r	

Produkcja sprzedana przemysłu w 2021 r.

ogółem ⁴	+14,4% r/r	Produkcja sprzedana przemysłu, po niewielkim spadku w 2020 r., wzrosła w skali największej od początku transformacji gospodarczej. W jednostkach powyżej 9 pracujących sprzedaż zwiększyła się we wszystkich sekcjach przemysłu, w tym najbardziej w wytwarzaniu i zaopatrywaniu w energię elektryczną, gaz, parę wodną i gorącą wodę. Wysoki był również jej wzrost w przetwórstwie przemysłowym (podobny jak w przemyśle ogółem). W większości głównych grupowań przemysłowych tempo wzrostu było wysokie, w tym w produkcji dóbr inwestycyjnych niemal takie jak przeciętne w przemyśle. Jedynie w produkcji dóbr konsumpcyjnych nietrwałych wzrost był relatywnie niewielki.
w jednostkach powyżej 9 pracujących	+14,9% r/r	

⁴ Wstępny szacunek dla pełnej zbiorowości, tj. łącznie z jednostkami o liczbie pracujących do 9 osób.

Produkcja budowlano-montażowa w 2021 r.

ogółem ⁴	+2,5% r/r	Produkcja budowlano-montażowa zwiększyła się, po spadku w poprzednim roku. Wśród przedsiębiorstw powyżej 9 pracujących wyższa niż w 2020 r. była produkcja w podmiotach realizujących głównie roboty budowlane specjalistyczne oraz specjalizujących się w budowie obiektów inżynierii lądowej i wodnej, a niższa – w tych, które specjalizują się w budowie budynków. Wzrosła sprzedaż robót remontowych, a spadła – inwestycyjnych.
w jednostkach powyżej 9 pracujących	+3,2% r/r	

Sprzedaż detaliczna w 2021 r.

ogółem ⁴	+5,8% r/r	Sprzedaż detaliczna była większa niż rok wcześniej (kiedy po raz pierwszy od wielu lat odnotowano jej spadek). W przedsiębiorstwach powyżej 9 pracujących sprzedaż wzrosła we wszystkich grupach, w tym najbardziej w tych o najgłębszych spadkach w 2020 r., tj. tekstylia, odzież, obuwanie oraz pojazdy samochodowe, motocykle, części. Niewielki wzrost sprzedaży notowano w jednostkach handlujących paliwami stałymi, gazowymi i ciekłymi oraz w grupie żywność, napoje i wyroby tytoniowe.
w jednostkach powyżej 9 pracujących	+8,1% r/r	

Przewozy ogółem w 2021 r.

ładunków	+3,8% r/r	Przewozy ładunków zwiększyły się, po spadku w poprzednim roku. Wzrosła również liczba przewozów pasażerskich (ograniczonych w 2020 r. o ponad 40%), ale nadal była dużo mniejsza niż w latach poprzedzających 2020 r.
pasażerów	+10,7% r/r	

Rolnictwo w 2021 r.

globalna produkcja rolnicza (wstępny szacunek)	-1,3% r/r	Globalna produkcja rolnicza była mniejsza niż w 2020 r., na co wpłynęło ograniczenie produkcji zwierzęcej. Utrzymał się wzrost produkcji roślinnej, a jego skala była podobna jak w roku poprzednim. Na rynku rolnym znacznie powyżej poziomu sprzed roku kształtowały się przeciętne ceny skupu większości podstawowych produktów rolnych. Niższe niż w 2020 r. były tylko ceny ziemniaków i żywca wieprzowego.
produkcja roślinna	+1,2% r/r	
produkcja zwierzęca	-4,0% r/r	
nożyce cen	103,1	Rynkowe uwarunkowania produkcji rolniczej były korzystne dla producentów (odmiennie niż w 2020 r.), na co wpłynął wzrost cen produktów rolnych sprzedawanych przez gospodarstwa indywidualne, przy nieznacznej zmianie cen towarów i usług zakupywanych na cele bieżącej produkcji rolniczej i na cele inwestycyjne.

Handel zagraniczny (w zł) w okresie styczeń–listopad 2021 r.

eksport	+22,5% r/r	Obroty towarowe z zagranicą były znacznie wyższe niż w analogicznym okresie 2020 r. (kiedy notowano niewielki wzrost eksportu oraz nieznaczny spadek importu). Przy większym wzroście importu niż eksportu, dodatnie saldo wymiany ogółem było dużo niższe niż przed rokiem. Wzrosły obroty ze wszystkimi grupami krajów, najbardziej import z krajów Europy Środkowo-Wschodniej. Wskaźnik terms of trade w okresie styczeń–październik 2021 r., inaczej niż rok wcześniej, kształtował się niekorzystnie.
import	+28,0% r/r	

⁴ Wstępny szacunek dla pełnej zbiorowości, tj. łącznie z jednostkami o liczbie pracujących do 9 osób.

Koniunktura gospodarcza w styczniu 2022 r.

Wskaźnik ogólnego klimatu koniunktury	
przetwórstwo przemysłowe	-12,4
budownictwo	-17,1
handel detaliczny	-10,5
transport i gospodarka magazynowa	-6,0
zakwaterowanie i gastronomia	-19,1

Przedsiębiorcy oceniają ogólny klimat koniunktury pesymistycznie i gorzej lub podobnie jak w grudniu 2021 r. Zbliżone do wskazywanych przed miesiącem są oceny w przetwórstwie przemysłowym oraz zakwaterowaniu i gastronomii.

Wśród badanych podmiotów nadal przeważają opinie, że negatywne skutki pandemii COVID-19 dla ich działalności będą niewielkie lub nie wystąpią. Wyjątek wciąż stanowią przedsiębiorstwa zakwaterowania i gastronomii, spośród których tylko 22% spodziewa się, że wpływ pandemii będzie niewielki lub żaden (wobec 35% w grudniu 2021 r.). W tej grupie podmiotów więcej niż przed miesiącem wskazuje na poważne skutki pandemii (55% wobec 48%) lub obawia się efektów zagrażających stabilności firmy (23% wobec 16%). Perspektywy funkcjonowania firm w badanych działalnościach w przypadku utrzymania ograniczeń związanych z COVID-19 są postrzegane w sposób zróżnicowany – w budownictwie oraz handlu detalicznym nieco więcej podmiotów niż miesiąc wcześniej (odpowiednio 48% i 64% firm) przewiduje możliwość utrzymania działalności powyżej 6 miesięcy, a mniej uważa, że nie przetrwa dłużej niż 3 miesiące (34% oraz 15% firm); W przetwórstwie przemysłowym oraz w transporcie i gospodarce magazynowej nadal większość podmiotów (odpowiednio 58% i 57%) wskazuje, że może przetrwać dłużej niż 6 miesięcy, ale odsetek firm przewidujących możliwość przetrwania tylko do 3 miesięcy (odpowiednio 25% i 24%) jest większy niż w grudniu 2021 r. Najślabsze pozostają oceny jednostek zakwaterowania i gastronomii, wśród których 28% przewiduje możliwość utrzymania działalności powyżej 6 miesięcy (wobec 24% w grudniu 2021 r.), a 24% – od 4 do 6 miesięcy (wobec 29% przed miesiącem); nadal blisko połowa tych firm wskazuje, że nie przetrwa w obecnych warunkach dłużej niż 3 miesiące (48%).

Koniunktura konsumencka w styczniu 2022 r.

Wskaźnik ufności konsumenckiej	
bieżący (BWUK)	-29,2
wypredzający (WWUK)	-23,5

Wskaźniki ufności konsumenckiej, określające bieżące i oczekiwane tendencje konsumpcji indywidualnej, uległy dalszemu pogorszeniu. Bardziej negatywne niż w grudniu 2021 r. są wskazania dotyczące m.in. oczekiwanej sytuacji finansowej gospodarstwa domowego oraz sytuacji ekonomicznej kraju. W opiniach na temat przyszłej sytuacji gospodarczej konsumentów nadal wskazują na możliwy znaczny wzrost cen.

Skala obaw konsumentów przed pandemią jest podobna jak przed miesiącem. Zbliżony do obserwowanego w grudniu 2021 r. jest odsetek respondentów postrzegających pandemię jako duże zagrożenie dla zdrowia populacji jako całości (39%) oraz dla osobistego zdrowia (28%). Nieco mniej osób pracujących niż przed miesiącem zdecydowanie obawia się utraty pracy lub zaprzestania prowadzenia własnej działalności (4% wobec 5%) lub stwierdza możliwość wystąpienia takiej sytuacji (14% wobec 15%). Nieznacznie wyższy jest natomiast odsetek osób wskazujących na duże zagrożenie dla gospodarki (53% wobec 52% w grudniu 2021 r.) oraz dla ich sytuacji finansowej (18% wobec 16%).

Executive summary

In 2021, the socio-economic situation of the country was still influenced by the COVID-19 pandemic. Temporary restrictions in socio-economic life (the most intense in the first months of the year) were mostly less tight than during the spring of 2020, when the epidemic state was introduced in the country. In the basic areas of economic activity in 2021 better results were obtained than in the previous year. The situation on the labour market improved slightly: at the end of 2021, the number of employed in the national economy was higher than a year before, while the registered unemployment rate was lower. During the year, the inflation continued to intensify gradually – in December 2021, the annual growth in both consumer and producer prices was the highest in many years.

Gross domestic product in 2021

preliminary estimate +5.7% y/y According to preliminary estimates, real gross domestic product increased by 5.7% as compared to 2020 (when a decrease of 2.5% was recorded).

Domestic demand was the main factor of the economic growth. The impact of both consumption and investment demand was positive.

Domestic demand was by 8.2% higher than in 2020. Final consumption expenditure increased by 4.8% (against a drop of 1.1% a year before), of which consumption expenditure of the household sector grew by 6.2%. Gross fixed capital formation increased by 8.0%.

Gross value added in the national economy grew by 5.3% as compared to the previous year (when it decreased by 2.6%). A high growth in gross value added was recorded in industry – of 14.1%, and a slight one in construction – of 1.2%. In trade; repair of motor vehicles gross value added increased by 5.9%.

Population in 2021

population ¹ (as of the end of period)	38.1 million people (-184 thousand y/y)	According to preliminary estimates, the decline of Poland's population (maintaining almost continuously since 2012) was much bigger than in 2020. As a result of the drop in the number of births and the large increase in the number of deaths, the natural decrease deepened. It is estimated that the net international migration was positive, as in previous years.
live births	331 thousand y/y (-24 thousand y/y)	
total deaths	519 thousand y/y (+42 thousand y/y)	

Labour market in 2021

employment in the national economy ² (as of the end of period)	ca. +0.3% y/y	Both the employment in the national economy and the average paid employment in enterprise sector were slightly higher than a year before (when their decrease was observed). At the end of 2021, the number of registered unemployed was lower than in the previous year; also the registered unemployment rate was lower than at the end of 2020.
average paid employment in enterprise sector ³ (in full-time equivalents)	+0.3% y/y	
registered unemployment rate (as of the end of period)	5.4%	

1 Estimates based on results of the 2011 Census of Population and Housing.

2 Estimate covering complete statistical population, i.e. including entities employing up to 9 persons.

3 In entities employing more than 9 persons.

Average monthly gross wages and salaries
in enterprise sector in 2021

nominal	+8.8% y/y	Growth in average monthly nominal gross wages and salaries in enterprise sector was the highest since 2008. With significant dynamics of consumer prices, the increase in their purchasing power was higher than in 2020, but weaker than in previous years.
real	+3.4% y/y	

Average monthly gross retirement
and other pensions in 2021

from non-agricultural social security system		Average monthly nominal gross retirement and other pensions from non-agricultural social security system increased more than in previous years. In real terms, their growth was slightly higher than in 2020. The growth rate of nominal gross retirement and other pensions of farmers decelerated, and their purchasing power decreased for the first time in 4 years.
nominal	+6.9% y/y	
real	+1.9% y/y	
of farmers		
nominal	+3.8% y/y	
real	-1.0% y/y	

Prices in 2021

prices of consumer goods and services	+5.1% y/y	The average annual growth in prices of consumer goods and services was the highest since 2001 and it was also higher than assumed in the Budget Act (which forecast price growth of 4.3%). In subsequent months, the dynamics of prices continued to accelerate gradually, particularly in the second half of the year. In December, the growth was the highest in 21 years; prices related to transport, dwelling and prices of food and non-alcoholic beverages increased the most.
------------------------------------------	-----------	---------------------------------------------------------------------------------------------------------------------------------------------------------------------------------------------------------------------------------------------------------------------------------------------------------------------------------------------------------------------------------------------------------------------------------------------------------------------------------------

producer prices in industry	+7.9% y/y	Producer prices in industry grew in 2021 at the highest rate since 1997, and in construction – since 2008.
producer prices in construction	+4.2% y/y	

Sold production of industry in 2021

total ⁴	+14.4% y/y	Sold production of industry, after a slight decline in 2020, increased the most since the beginning of the economic transition. In entities employing more than 9 persons, sales increased in all sections of industry, most notably in electricity, gas, steam and air conditioning supply. The growth was also high in manufacturing (similar to that for the total industry). In most of the main industrial groupings, the growth was high, including the production of capital goods, where it was similar to the average one in industry. Only in the production of non-durable consumer goods the growth was relatively small.
in entities employing above 9 persons	+14.9% y/y	

Construction and assembly production in 2021

total ⁴	+2.5% y/y	Construction and assembly production increased after a decline in the previous year. In enterprises employing more than 9 persons the production was higher than in 2020 in units dealing mainly with specialised construction activities and specialising in civil engineering, and lower – in those specialising in construction of buildings. Sales of restoration works increased, while of investment works – decreased.
in entities employing above 9 persons	+3.2% y/y	

⁴ Preliminary estimate covering complete statistical population, i.e. including entities employing up to 9 persons.

Retail sales in 2021

total ⁴	+5.8% y/y	Retail sales were higher than a year before (when for the first time in many years they declined). In enterprises employing more than 9 persons, sales increased in all groups, most notably in those with the deepest drops in 2020, i.e. textiles, clothing, footwear as well as motor vehicles, motorcycles, parts. A slight growth in sales was recorded in units trading in solid, liquid and gaseous fuels and in the group food, beverages and tobacco products.
in entities employing above 9 persons	+8.1% y/y	

Transport in 2021

of goods	+3.8% y/y	Transport of goods increased after a drop in the previous year. The volume of passenger transport also grew (in 2020, it was reduced by over 40%), but it was still significantly smaller than in the years prior to 2020.
of passengers	+10.7% y/y	

Agriculture in 2021

gross agricultural output (preliminary estimate)	-1.3% y/y	Gross agricultural output was smaller than in 2020, as a result of reduced animal output. The growth of crop output maintained and its scale was similar to that observed a year before.
crop output	+1.2% y/y	
animal output	-4.0% y/y	On the agricultural market, the average procurement prices of most basic agricultural products were significantly above the previous years' level. Only the prices of potatoes and pigs were lower than in 2020.
'price gap' index	103.1	Market conditions of agricultural production were favourable for producers (unlike in 2020), which resulted from the increase in prices of agricultural products sold by individual farms, along with a slight change in prices of goods and services purchased for the purposes of current agricultural production and for investment.

Foreign trade (in PLN) in January–November 2021

exports	+22.5% y/y	Foreign trade turnover was much higher than in the corresponding period of 2020 (when exports increased subtly and imports decreased slightly). With a greater growth in imports than exports, the positive balance of exchange was much smaller than a year before. Turnover with all groups of countries increased, imports from Central and Eastern Europe countries the most. The terms of trade index in the period of January–October 2021, unlike a year before, was unfavourable.
imports	+28.0% y/y	

⁴ Preliminary estimate covering complete statistical population, i.e. including entities employing up to 9 persons.

Business tendency in January 2022

Business climate indicators

manufacturing	-12.4
construction	-17.1
retail trade	-10.5
transportation and storage	-6.0
accommodation and food service activities	-19.1

Entrepreneurs assess the general business climate pessimistically and in most cases worse or similar as in December 2021. The opinions in manufacturing and accommodation and food service activities are similar to those expressed a month before.

The prevailing opinion among the surveyed entities is still that there will be minor or no negative impact of the COVID-19 pandemic on their business activity. The accommodation and food service entities continued to be an exception, as there only 22% of companies expect little or no impact of the pandemic (against 35% in December 2021). More entities in this group than a month before indicate a severe impact of the pandemic (55% vs. 48%) or are concerned about possible effects threatening the stability of the company (23% vs. 16%). The prospects of functioning of enterprises in the surveyed activities in the case of maintaining COVID-19 restrictions are perceived diversely – in construction and retail trade slightly more entities than a month before (48% and 64% of enterprises, respectively) expect to be able to maintain activity for more than 6 months, and fewer predict that they will not survive beyond 3 months (34% and 15% of enterprises). In manufacturing, transportation and storage, the majority of entities (58% and 57%, respectively) still indicate that they can survive longer than 6 months, but the percentage of enterprises anticipating the possibility of surviving only up to 3 months (25% and 24%, respectively) is higher than in December 2021. The assessments of accommodation and food service activities units remain the weakest, among which 28% anticipates ability to sustain activity for more than 6 months (against 24% in December 2021) and 24% for 4 to 6 months (against 29% a month ago); still nearly half of these enterprises indicate that they will not survive in the current conditions for more than 3 months (48%).

Consumer tendency in January 2022

Consumer confidence indicators

current	-29.2
leading	-23.5

Consumer confidence indicators, defining current and expected trends of individual consumption, have deteriorated further. The indications regarding, among others, the expected financial situation of households and the economic situation of the country are more negative than in December 2021. In opinions about the future economic situation, consumers continue to indicate a possible significant increase in prices.

The magnitude of consumers' concerns about pandemic is similar to that observed a month before. The percentage of respondents who perceive the pandemic as a major threat to the health of the Polish population as a whole (39%) and to personal health (28%) is similar as in December 2021. Slightly less employed persons than in the previous month are strongly afraid of losing a job or closing down a business (4% vs. 5%) or perceive the possibility of such a situation (14% vs. 15%). Whereas the percentage of people indicating a major risk to the economy is slightly higher (53% vs. 52% in December 2021) and to their financial situation (18% vs. 16%).

Sytuacja demograficzna Polski

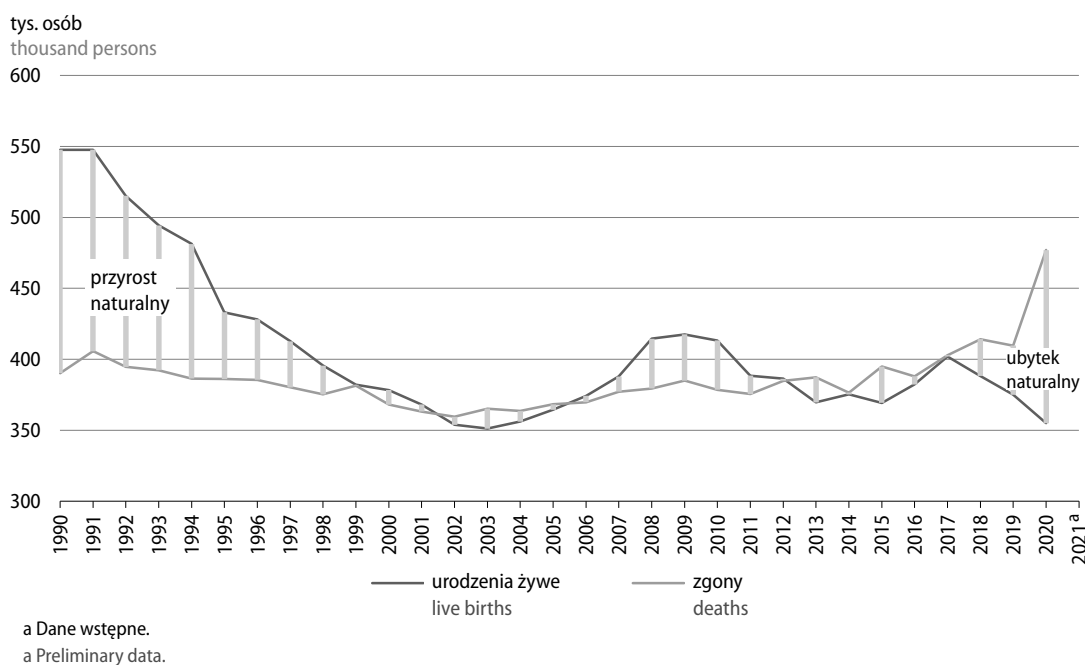
Demographic situation in Poland

W 2021 r. sytuacja demograficzna Polski nadal kształtowała się pod wpływem pandemii COVID-19. Według wstępnych szacunków liczba ludności kraju była niższa niż przed rokiem. Urodziło się mniej dzieci niż rok wcześniej, natomiast znacznie więcej osób zmarło. W wyniku niższej liczby urodzeń niż zgonów przyrost naturalny pozostał ujemny. Liczba zawartych małżeństw, a także orzeczonych rozwodów była wyższa niż w 2020 r., ale nadal mniejsza niż we wcześniejszych latach. Szacuje się, że podobnie jak przed rokiem, saldo migracji zagranicznych było dodatnie.

Według wstępnych danych **liczba ludności Polski** w końcu 2021 r.¹ wyniosła 38081 tys., tj. obniżyła się o ok. 184 tys. w stosunku do stanu sprzed roku (w tym w I półroczu 2021 r. zmniejszyła się o ok. 103 tys. osób). Stopa ubytku rzeczywistego wyniosła $-0,48\%$. Oznacza to, że na każde 10 tys. ludności ubyło prawie 50 osób, tj. więcej niż w 2020 r. (kiedy na 10 tys. ludności ubyło 31 osób) i dużo więcej niż w 2019 r. (w którym ubyło odpowiednio 7 osób).

Spadek liczby ludności utrzymuje się od 2012 r.; jedynie w 2017 r. odnotowano nieznaczny jej wzrost (o niespełna 1 tys.). Na zmiany liczby ludności w ostatnich latach wpływa przede wszystkim przyrost naturalny, który od 2013 r. pozostaje ujemny (m.in. w wyniku spadku urodzeń). Towarzyszący pandemii COVID-19 wysoki wzrost liczby zgonów spowodował pogorszenie tendencji. Szacuje się, że w 2021 r. liczba urodzeń była o ok. 188 tys. niższa niż liczba zgonów. Współczynnik przyrostu naturalnego (na 1000 ludności) wyniósł $-4,9$ (wobec $-3,2$ w 2020 r. i $-0,9$ w 2019 r.). Współczynniki przyrostu naturalnego są zazwyczaj niższe w miastach niż na obszarach wiejskich. Do 2018 r. w miastach obserwowano ubytek naturalny, a na wsi – niewielki przyrost. W późniejszych latach ubytek naturalny wystąpił w miejscowościach obu rodzajów: w 2019 r. w miastach wyniósł $-1,4$, a na wsi $-0,1$, natomiast w 2020 r. pogłębił się odpowiednio do $-3,8$ i $-2,3$.

Wykres 1. Ruch naturalny ludności
Chart 1. Vital statistics



¹ Szacunki oparte na wynikach Narodowego Spisu Powszechnego Ludności i Mieszkań 2011. Według wstępnych wyników Narodowego Spisu Powszechnego Ludności i Mieszkań 2021 liczba ludności Polski według stanu na 31.03.2021 r. wyniosła 38179,8 tys. osób (Informacja sygnałowa z dn. 27.01. br.).

Ze wstępnych szacunków wynika, że w 2021 r. zarejestrowano 331 tys. **urodzeń żywych**, tj. o ok. 24 tys. mniej niż w 2020 r.; współczynnik urodzeń spadł o 0,6 pkt do 8,7‰.

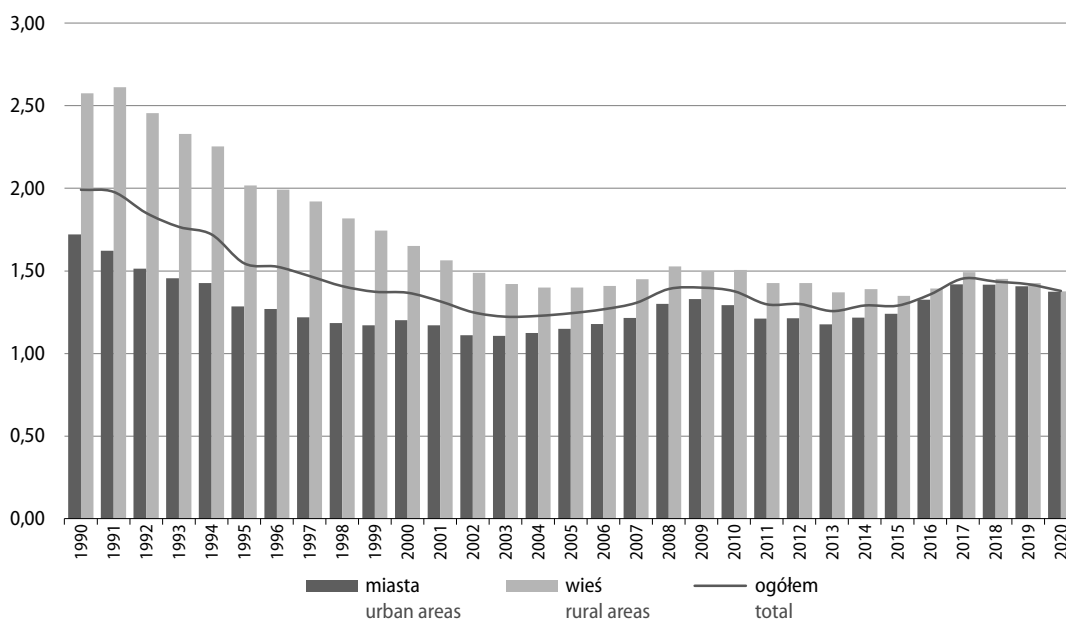
Od około 30 lat utrzymuje się zjawisko depresji urodzeniowej – niska liczba urodzeń nie zapewnia prostej zastępowalności pokoleń. W 2020 r.² **współczynnik dzietności** obniżył się z 1,42 przed rokiem do 1,38, co oznacza, że na 100 kobiet w wieku rozrodczym (15–49 lat) przypadało 138 urodzonych dzieci (zarówno w miastach, jak i na wsi). Optymalna wielkość tego współczynnika, określana jako korzystna dla stabilnego rozwoju demograficznego, to 2,10–2,15 (tj. gdy w danym roku na 100 kobiet w wieku 15–49 lat przypada średnio co najmniej 210–215 urodzonych dzieci).

Obserwowane od początku transformacji ustrojowej zmiany postaw i priorytetów życiowych młodych ludzi (osiągnięcie określonego poziomu wykształcenia i stabilizacji ekonomicznej) spowodowały przesunięcie wieku zakładania rodziny. Obecnie najwyższa płodność cechuje kobiety w wieku 26–31 lat, co oznacza podwyższenie wieku najczęstszego rodzenia dzieci średnio o 6–8 lat w stosunku do początku lat transformacji oraz o 2–4 lata w stosunku do początku XXI wieku. W konsekwencji, w 2020 r. mediana wieku³ kobiet rodzących dziecko wyniosła prawie 31 lat (wobec 26 lat w 1990 r. i 2000 r.).

Systematycznie rośnie odsetek urodzeń pozamałżeńskich – na początku lat 90. było to ok. 6–7%, w 2000 r. – ok. 12%, a w 2020 r. – ponad 26%. Odsetek dzieci urodzonych ze związków pozamałżeńskich jest wyższy w miastach: w 2020 r. wyniósł prawie 30%, podczas gdy na wsi – ok. 22%.

Wykres 2. Współczynnik dzietności

Chart 2. Total fertility rate



² Przywołane w tekście dane szczegółowe dotyczą 2020 r. Dane za 2021 r. stanowią wstępny szacunek.

³ Mediana wieku/wiek środkowy wyznacza granicę wieku, którą połowa danej populacji już przekroczyła, a druga połowa jeszcze nie osiągnęła.

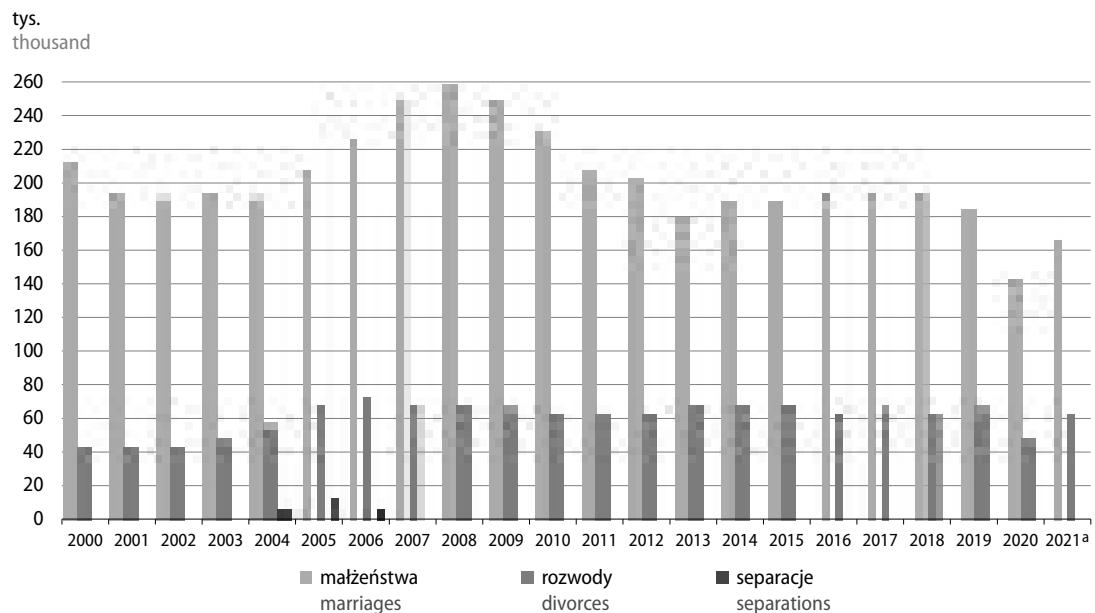
W 2021 r. zawarto więcej małżeństw niż w 2020 r. i orzeczono więcej rozwodów. Mogło to wynikać m.in. z łagodzenia i częściowego znoszenia ograniczeń wprowadzonych w 2020 r. w związku z pandemią COVID-19, w tym dotyczących organizacji ślubów i wesel oraz działalności sądów.

Szacuje się, że w 2021 r. zawarto ok. 168 tys. **związków małżeńskich**, tj. o prawie 23 tys. więcej niż w 2020 r. Współczynnik małżeństw wyniósł ok. 4,4‰ (wobec 3,8‰ w 2020 r.); częstość zawierania małżeństw w miastach i na wsi jest podobna. W 2020 r. ok. 54% zawieranych prawnie związków w Polsce stanowiły małżestwa wyznaniowe (tj. zawarte w kościołach lub związkach wyznaniowych i jednocześnie zarejestrowane w urzędach stanu cywilnego); na wsi ten odsetek był większy i wyniósł ok. 62%. Wśród nowo zawartych związków ok. 77% stanowiły małżestwa pierwsze, tj. panien z kawalerami (na wsi – ok. 82%). W porównaniu z początkiem XXI w. znacznie podwyższył się wiek nowożeńców. W 2020 r. mediana wieku mężczyzny zawierającego małżeństwo wynosiła prawie 31 lat, a kobiety ok. 29 lat (w przypadku obydwu płci było to o 5 lat więcej niż w 2000 r.). Nowożeńcy w miastach byli średnio o 2 lata starsi od zamieszkałych na terenach wiejskich.

Według wstępnych szacunków w 2021 r. **rozwiódło się** ok. 61 tys. par małżeńskich, tj. o ok. 10 tys. więcej niż w 2020 r.; współczynnik rozwodów wzrósł o 0,3 pkt do 1,6‰. W 2020 r. na każde 10 tys. istniejących małżeństw 58 zostało rozwiązanych na drodze sądowej, podczas gdy w 1990 r. było ich 48. W miastach częstość rozwodów była prawie 3-krotnie wyższa niż na wsi. Wśród małżeństw rozwiedzionych w 2020 r. prawie 58% wychowywało 44 tys. nieletnich dzieci (w wieku poniżej 18 lat). Coraz częściej sąd orzeka wspólne wychowywanie dzieci przez rozwiedzionych rodziców – w 2020 r. takich rozstrzygnięć było prawie 65% (wobec 29% w 2000 r.). Opieka przyznana wyłącznie matce dotyczyła ok. 30% przypadków (wobec 65% w 2000 r.), natomiast wyłączną opiekę ojcu przyznano tylko w ok. 3% orzeczeń.

Szacuje się, że w 2021 r. w stosunku do ok. 0,7 tys. małżeństw sąd orzekł **separację** (w poprzednich latach orzekał ją w stosunku do ok. 1 tys. małżeństw rocznie). Każdego roku odnotowywano nieliczne przypadki zniesienia separacji, tj. powrotu do małżeństwa, jednak większość małżeństw pozostających w prawnej separacji wносиła o rozwód.

Wykres 3. Małżeństwa, rozwody i separacje
Chart 3. Marriages, divorces and separations



a Dane wstępne.
a Preliminary data.

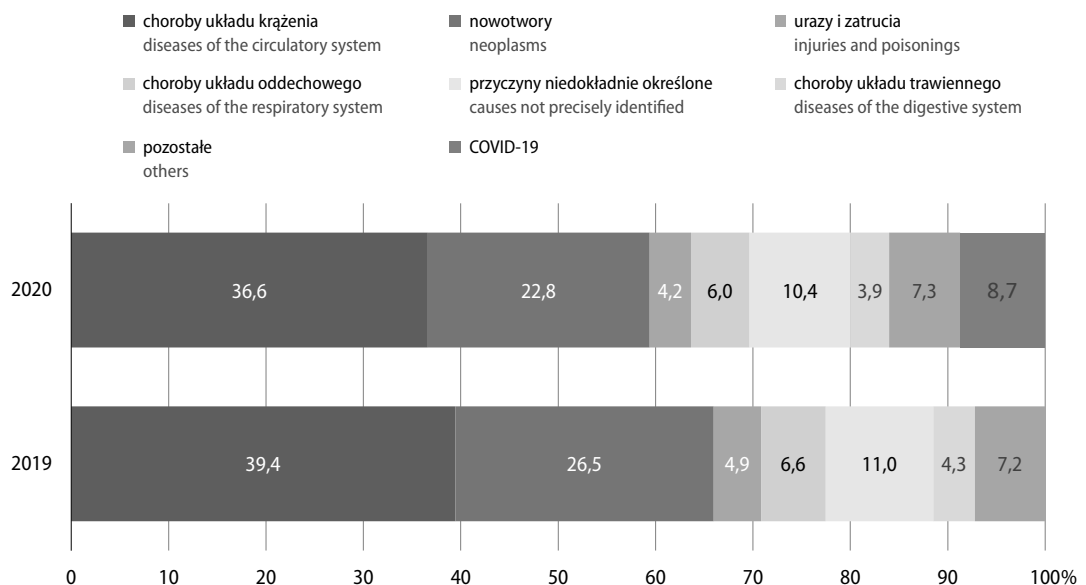
Według wstępnych danych w 2021 r. **zmarło** ok. 519 tys. osób, tj. o ok. 42 tys. więcej niż przed rokiem (gdy liczba zgonów wyniosła 477 tys. i była o ok. 68 tys. wyższa niż rok wcześniej). Współczynnik umieralności wzrósł z 12,4‰ w 2020 r. do 13,6‰ (w latach przed pandemią oscylował wokół 10%). Na tak duży wzrost wpłynęło przede wszystkim zwiększenie umieralności w I półroczu 2021 r., kiedy zarejestrowano 270,7 tys. zgonów, tj. o blisko 30% więcej niż w analogicznym okresie roku poprzedniego. W II półroczu 2021 r. liczba zgonów była również wysoka (wyniosła ok. 250 tys.), choć niższa niż rok wcześniej (kiedy sięgnęła 268,8 tys.). Średnia tygodniowa liczba zgonów w 2021 r. wyniosła ok. 10 tys. (wobec ponad 9 tys. w 2020 r.). Około 52% osób zmarłych w 2021 r. stanowili mężczyźni.

Mediana wieku osób zmarłych w 2020 r. wyniosła 77 lat (dla mężczyzn 72 lata, a dla kobiet 83 lata). Nie zmieniła się ona istotnie w porównaniu z poprzednim rokiem, była natomiast wyższa niż na początku XXI w.: w 2000 r. wynosiła 73 lata (dla mężczyzn 69 lat, a dla kobiet 78 lat).

Głównymi **przyczynami zgonów** pozostały choroby układu krążenia oraz choroby nowotworowe – w 2020⁴ r. odpowiadały one za blisko 60% wszystkich zgonów. Z powodu COVID-19 w 2020 r. zmarło w Polsce niemal 41,5 tys. osób, co stanowiło blisko 9% wszystkich zgonów. Do kolejnych istotnych przyczyn zgonów należały choroby układu oddechowego oraz urazy i zatrucia, których udział w ogólnej liczbie zgonów stanowił odpowiednio 6% i 4%.

Wykres 4. Zgony według przyczyn

Chart 4. Deaths by causes



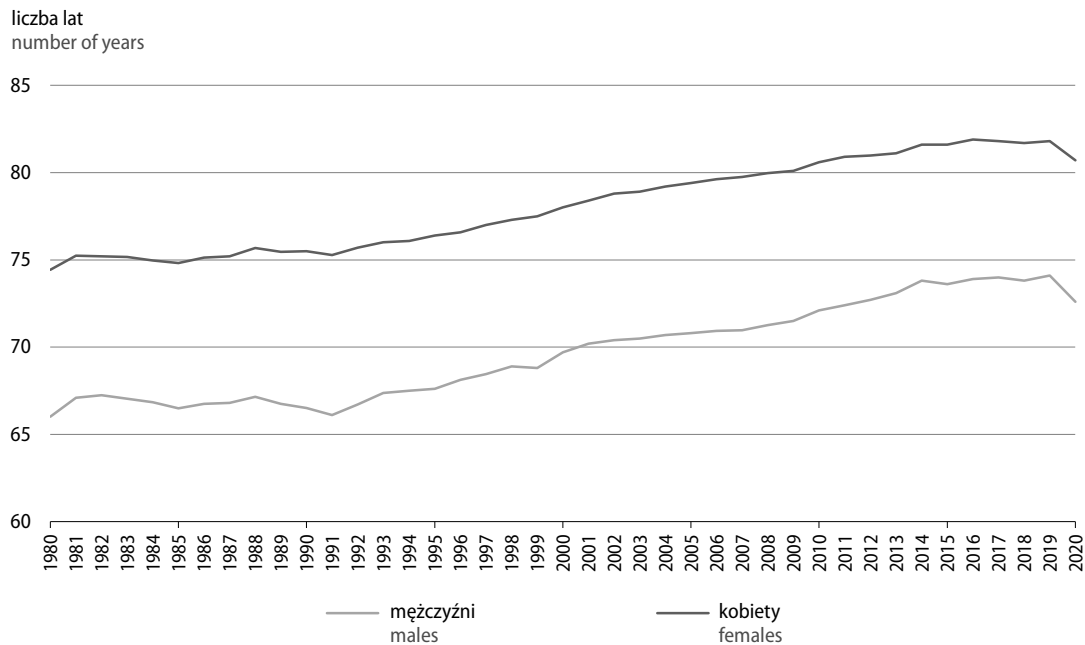
Pozytywnym zjawiskiem jest utrzymująca się niska **umieralność niemowląt**. Szacuje się, że w 2021 r. zmarło ok. 1,3 tys. dzieci w wieku poniżej 1 roku życia. Współczynnik wyrażający liczbę zgonów niemowląt na 1000 urodzeń żywych w 2021 r. wzrósł o 0,4 pkt do 4,0‰, ale nie odbiegał istotnie od wartości obserwowanych w kilku poprzednich latach i był znacznie niższy niż kilka dekad wcześniej (w 2000 r. wyniósł 8,1‰, a 1990 r. 19,3‰).

⁴ W dniu 31.01.2022 r. opublikowano szczegółowe dane nt. zgonów w I półroczu 2021 r., w tym o zgonach według przyczyn. Wstępne informacje dotyczące zgonów według przyczyn za cały 2021 r. będą dostępne w II połowie 2022 r.

Przeciętne trwanie życia⁵ mężczyzn w Polsce w 2020 r. wyniosło 72,6 roku, natomiast kobiet było o 8 lat dłuższe i wyniosło 80,7 roku. Krótsze trwanie życia mężczyzn jest wynikiem ich nadumieralności, obserwowanej we wszystkich grupach wieku, przy czym różnica ta zmniejsza się wraz z wiekiem. W wyniku pandemii COVID-19 trwanie życia skróciło się w porównaniu z 2019 r. (o 1,5 roku dla mężczyzn i 1,1 roku dla kobiet), jednak nadal było dłuższe niż na początku lat 90. XX w. (odpowiednio o 6,4 i o 5,5 roku).

Wykres 5. Przeciętne trwanie życia

Chart 5. Life expectancy



W ogólnej liczbie ludności Polski kobiety stanowią prawie 52% i na 100 mężczyzn przypada ich 107 (odpowiednio 111 w miastach oraz 101 na obszarach wiejskich). Wskaźnik ten jest zróżnicowany w zależności od wieku. Chłopców rodzi się więcej niż dziewczynek i do ok. 48 roku życia występuje liczebna przewaga mężczyzn (na 100 przypada 97 kobiet). W późniejszych grupach wiekowych, z powodu nadumieralności mężczyzn, relacja ta ulega odwróceniu – w grupie osób w wieku 49 lat i więcej **współczynnik feminizacji** wynosi 125, a w najstarszych rocznikach (70 lat i więcej) jest to już 168. Wśród mieszkańców wsi przewaga liczebna kobiet następuje dopiero od 65 roku życia, natomiast w miastach – już od 40 roku życia.

Mediana wieku mieszkańców Polski w 2020 r. wyniosła prawie 42 lata, tj. o ponad 6 lat więcej niż w 2000 r. Wiek środkowy dla mężczyzn to 40 lat, a dla kobiet – 43 lata (w 2000 r. było to odpowiednio ponad 33 i 37 lat). Mieszkańcy wsi są przeciętnie o 3 lata młodszy od ludności miast, gdzie mediana wynosi prawie 43 lata.

5 Przy założeniu utrzymania się w kolejnych latach warunków umieralności jak w tym roku.

Tablica 1. Struktura ludności według ekonomicznych grup wieku według stanu w dniu 31 grudnia^a
 Table 1. Structure of the population by economic age groups as of 31 December^a

Grupy wieku Age groups	1990	2000	2010	2019	2020	2021 ^b	1990	2000	2010	2019	2020	2021 ^b
	w tysiącach in thousands						w % in %					
Ludność ogółem Total population	38073	38254	38530	38383	38265	38081	100,0	100,0	100,0	100,0	100,0	100,0
w wieku:												
przedprodukcyjnym (0–17 lat) pre-working age (0–17 years)	11043	9333	7243	6949	6954	6950	29,0	24,4	18,8	18,1	18,2	18,3
produkcyjnym (18–59/64) working age (18–59/64)	22146	23261	24831	23026	22771	22521	58,2	60,8	64,4	60,0	59,5	59,1
mobilnym (18–44) mobility age (18–44)	15255	15218	15424	14461	14212	13954	40,1	39,8	40,0	37,7	37,1	36,6
niemobilnym (45–59/64) non-mobility age (45–59/64)	6890	8043	9407	8565	8559	8567	18,1	21,0	24,4	22,3	22,4	22,5
poprodukcyjnym (60/65 lat i więcej) post-working age (60/65 and more)	4884	5660	6456	8408	8540	8610	12,8	14,8	16,8	22,3	22,3	22,6

a Dane zostały opracowane przy uwzględnieniu wyników kolejnych spisów powszechnych: dla 1990 r. – NSP 1988, dla 2000 r. – NSP 2002, od 2010 r. – NSP 2011. b Dane wstępne.

a Data were compiled taking into account the results of subsequent national censuses: for 1990 – the 1988 National Census, for 2000 – the 2002 National Census, since 2010 the 2011 National Census. b Preliminary data.

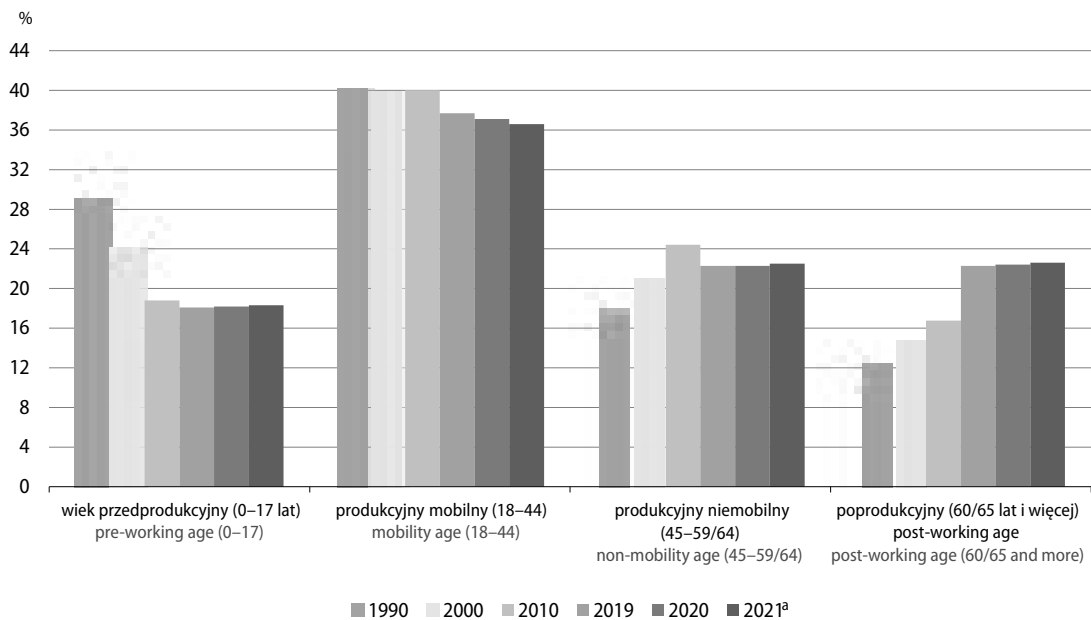
Rezultatem przemian w procesach demograficznych, a przede wszystkim trwającej od początku lat 90. XX w. depresji urodzeniowej, są zmiany w **liczbie i strukturze ludności według ekonomicznych grup wieku**. Liczba dzieci i młodzieży (0–17 lat) do 2016 r. stopniowo zmniejszała się, a w latach 2018–2020 nieznacznie wzrosła, ponieważ liczba urodzeń w tych latach była nieco wyższa od liczby 17-latków opuszczających wiek przedprodukcyjny. Według szacunków w końcu 2021 r. liczba ludności w wieku 0–17 lat wyniosła ponad 6,9 mln (o ok. 4 tys. mniej niż przed rokiem) i była dużo niższa niż kilka dekad wcześniej: w porównaniu z 2000 r. zmniejszyła się o 2,4 mln, a w stosunku do 1990 r. spadła o ponad 4 mln. Udział tej grupy w ogólnej liczbie ludności wyniósł 18,3% i nie zmienił się istotnie w stosunku do 2020 r., ale był znacznie mniejszy niż we wcześniejszych latach (24,4% w 2000 r. i 29,0% w 1990 r.).

W latach 2000–2009, w wyniku osiągnięcia wieku dojrzałości przez liczne roczniki urodzone w okresie ostatniego wyżu demograficznego (z pierwszej połowy lat 80. XX w.), obserwowano znaczny wzrost liczebności grupy wieku produkcyjnego oraz jej udziału w ogólnej populacji. Od 2010 r., gdy odsetek tej grupy wieku wynosił ponad 64%, obserwuje się stopniowy spadek tego wskaźnika. Szacuje się, że w końcu 2021 r. wyniósł ok. 59% (22,5 mln osób, tj. o 250 tys. mniej niż przed rokiem). Wynika to z przechodzenia do grupy wieku poprodukcyjnego licznych roczników osób urodzonych w końcu lat 50. XX w. oraz z coraz mniejszej liczebności 18-latków, zasilających wiek produkcyjny. Zmniejsza się liczba i odsetek ludności w wieku produkcyjnym mobilnym – według szacunków na koniec 2021 r. było to prawie 14,0 mln osób, tj. 36,6% ogółu populacji (od ponad 20 lat odsetek ten oscylował wokół 40%). Dodatkowo utrzymuje się proces starzenia się zasobów pracy, tj. rośnie liczba ludności w wieku produkcyjnym niemobilnym, która według stanu na koniec 2021 r. wyniosła 8,6 mln osób (tj. 22,5% ogólnej populacji).

Nieprzerwanie obserwowany jest wzrost liczby i odsetka osób w wieku poprodukcyjnym. Według wstępnych danych w końcu 2021 r. liczba ludności w wieku poprodukcyjnym wzrosła o ok. 70 tys. do prawie 8,6 mln osób, tj. 22,6% ogólnej populacji (wobec odpowiednio 5,7 mln i niespełna 15% w 2000 r.).

Pandemia COVID-19 nie spowodowała znacznych zmian w strukturze ludności (wzrost liczby zgonów wystąpił w niemal wszystkich grupach wieku). Jedynie tempo przyrostu osób w wieku poprodukcyjnym uległo spowolnieniu.

Wykres 6. Zmiany w strukturze ludności według wieku
 Chart 6. Changes in the structure of population by age



a Dane wstępne.
 a Preliminary data.

Miarą określającą relacje między poszczególnymi ekonomicznymi grupami wieku ludności jest współczynnik obciążenia demograficznego, obrazujący liczbę osób w wieku nieprodukcyjnym przypadającą na 100 osób w wieku produkcyjnym. Współczynnik ten rośnie od kilku lat – szacuje się, że w 2021 r. wyniósł 69 (wobec 55 w 2010 r.). Większe znaczenie niż wartość ogólnego współczynnika mają proporcje wskaźników cząstkowych (rozpatrywane odrębnie relacje liczby osób w wieku przedprodukcyjnym do wieku produkcyjnego oraz liczby osób w wieku poprodukcyjnym do wieku produkcyjnego). Analiza wskaźników cząstkowych wskazuje na niekorzystne zmiany w obydwu grupach.

Tablica 2. Ludność w wieku nieprodukcyjnym na 100 osób w wieku produkcyjnym według stanu w dniu 31 grudnia

Table 2. Non-working age population per 100 persons of working age as of 31 December

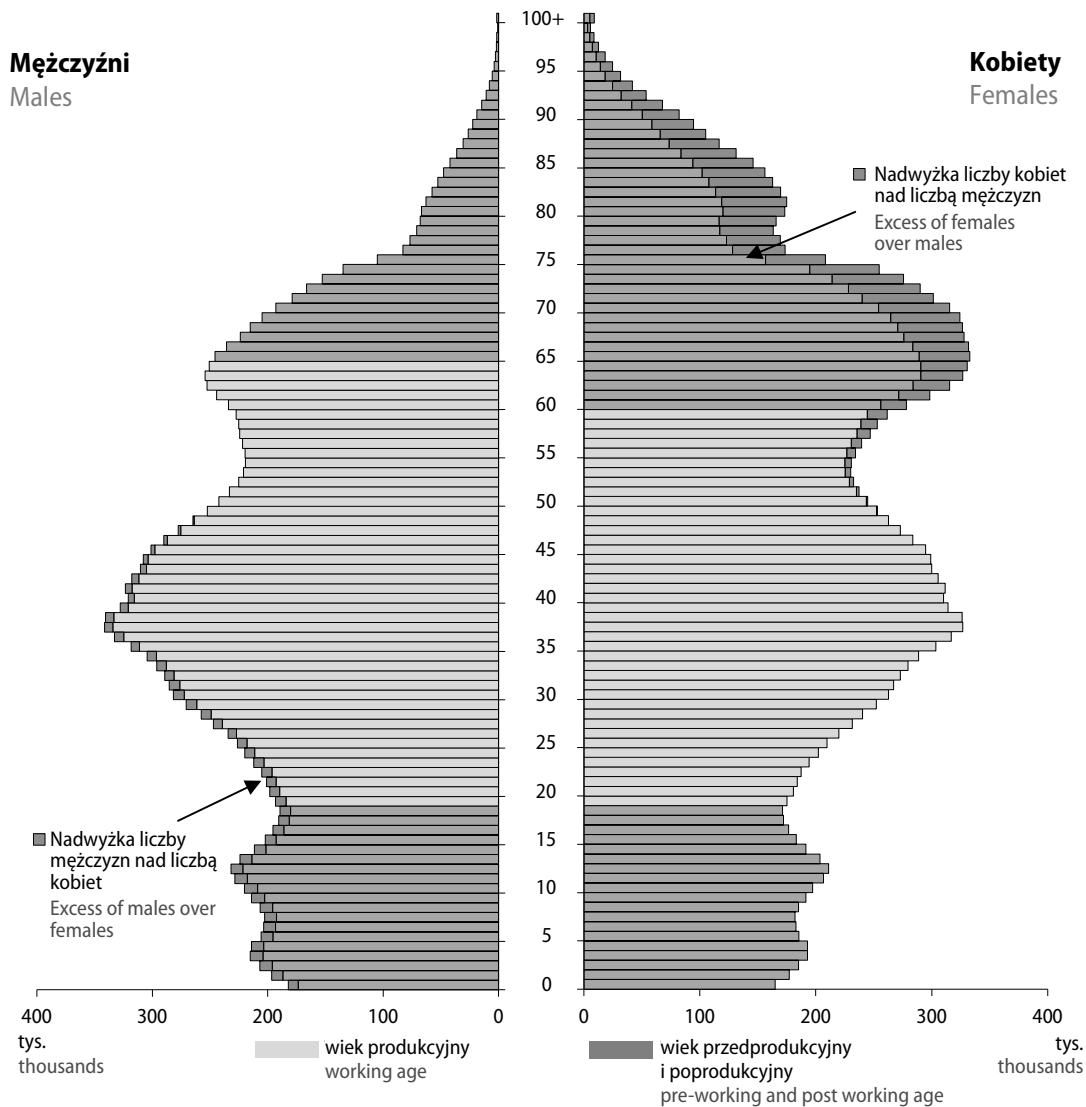
Wyszczególnienie / Specification	1990	1995	2000	2010	2019	2020	2021 ^a
Ogółem / Total	72	68	64	55	67	68	69
Przedprodukcyjny (0–17 lat) / Pre-working age (0–17 years)	50	45	40	29	30	31	31
Poprodukcyjny (60/65 lat i więcej) / Post-working age (60/65 and more)	22	23	24	26	37	38	38

a Dane wstępne.
 a Preliminary data.

Wskaźnik dla osób w wieku przedprodukcyjnym od kilku lat kształtuje się na stałym poziomie, natomiast dla osób w wieku poprodukcyjnym wzrasta. Szacuje się, że w 2021 r. na każde 100 osób w wieku produkcyjnym przypadało 31 osób w wieku przedprodukcyjnym i aż 38 osób w wieku poprodukcyjnym. Jeszcze w 2010 r. cząstkowe współczynniki kształtowały się na poziomie 29 i 26, a w latach wcześniejszych relacje były jeszcze bardziej korzystne (w 2000 r. wynosiły odpowiednio 40 i 24, a na początku lat 90. XX w. – 50 i 22).

Wykres 7. Piramida wieku ludności
(stan w dniu 30 czerwca 2021 r.)

Chart 7. Population age pyramid
(as of 30 June 2021)



Obserwowane procesy demograficzne wskazują, że sytuacja ludnościowa Polski nadal jest trudna. W najbliższej perspektywie nie można oczekiwać znaczących zmian gwarantujących stabilny rozwój demograficzny. Niski poziom dzietności, obserwowany od ponad ćwierćwiecza, będzie miał negatywny wpływ także na przyszłą liczbę urodzeń, ze względu na zmniejszającą się liczbę kobiet w wieku rozrodczym. Zjawisko to jest dodatkowo potęgowane przez utrzymujący się od szeregu lat wysoki poziom emigracji Polaków za granicę (szczególnie dotyczy to emigracji czasowej ludzi młodych). Niski poziom dzietności i urodzeń wpływa na coraz szybsze starzenie się społeczeństwa poprzez m.in. wzrost liczby i udziału najstarszych grup wieku ludności w ogólnej populacji. W 2020 r., podobnie jak rok wcześniej, grupa wieku 80 lat i więcej liczyła prawie 1,7 mln osób, tj. ponad 4% ludności Polski (w 2010 r. było to 1,3 mln, tj. ponad 3%, a w 2000 r. – 770 tys. – 2% populacji).

Tablica 3. Podstawowe dane^a demograficzne

 Table 3. Main demographic^a data

Wyszczególnienie Specification	1990	2000	2010	2015	2016	2017	2018	2019	2020	2021 ^b
Ludność ogółem w tys. (stan w dniu 31 grudnia) Total population in thousands (as of 31 December)	38073	38254	38530	38437	38433	38434	38411	38383	38265	38081
Przyrost rzeczywisty: Actual increase:										
w tys. in thousands	85	-9	33	-41	-4	1	-22	-29	-118	-184
w % in %	0,22	-0,02	0,08	-0,11	-0,01	0,00	-0,06	-0,07	-0,31	-0,48
Mężczyźni (w tys.) Males (in thousands)	18552	18537	18653	18598	18593	18593	18582	18567	18502	18402
Ludność w miastach: Urban population:										
w tys. in thousands	23546	23670	23429	23166	23129	23109	23067	23033	22905	22743
w % in %	61,8	61,9	60,8	60,3	60,2	60,1	60,1	60,0	59,9	59,7
Ludność w wieku (%): Population of age (%):										
przedprodukcyjnym (0–17 lat) pre-working (0–17 years)	29,0	24,4	18,8	18,0	17,9	18,0	18,1	18,1	18,2	18,3
produkcyjnym (18–59/64 lata) working (18–59/64 years)	58,2	60,8	64,4	62,4	61,9	61,2	60,6	60,0	59,5	59,1
mobilnym (18–44 lata) mobility (18–44 years)	40,1	39,8	40,0	39,4	39,1	38,7	38,2	37,7	37,1	36,6

a Dane o liczbie ludności oraz współczynniki demograficzne w przeliczeniu na 1000 ludności zostały opracowane przy uwzględnieniu wyników kolejnych spisów powszechnych: dla lat 1990 i 1995 – NSP 1988, dla lat 2000 i 2005 – NSP 2002, od 2010 – NSP 2011. b Dane oznaczone kursywą stanowią wstępny szacunek.

a Data on the population number and demographic indices per 1000 population were compiled taking into account national censuses: for 1990 and 1995 – the 1988 National Census, for 2000 and 2005 – the 2002 National Census, since 2010 the 2011 National Census.

b Data in italic are preliminary estimates.

Tablica 3. Podstawowe dane^a demograficzne (cd.)

 Table 3. Main demographic^a data (cont.)

Wyszczególnienie Specification	1990	2000	2010	2015	2016	2017	2018	2019	2020	2021 ^b
niemobilnym (45–59/64 lata) non-mobility (45–59/64 years)	18,1	21,0	24,4	23,0	22,8	22,5	22,4	22,3	22,4	22,5
poprodukcyjnym (60/65 lat i więcej) post-working (60/65 years and more)	12,8	14,8	16,8	19,6	20,2	20,8	21,4	21,9	22,3	22,6
0–14 lat (dzieci) 0–14 years (children)	24,4	19,1	15,2	15,0	15,0	15,2	15,3	15,3	15,4	15,4
65 lat i więcej 65 years and more	10,2	12,4	13,5	15,8	16,4	17,0	17,5	18,1	18,6	19,0
Przeciętne trwanie życia: Life expectancy:										
mężczyźni males	66,2	69,7	72,1	73,6	73,9	74,0	74,0	74,1	72,6	.
kobiety females	75,2	78,0	80,6	81,6	81,9	81,8	81,7	81,8	80,7	.
Małżeństwa nowo zawarte: Newly contracted marriages:										
w tys. in thousands	255,4	211,2	228,3	188,8	193,5	192,6	192,4	183,4	145,0	168,0
na 1000 ludności per 1000 population	6,7	5,5	5,9	4,9	5,0	5,0	5,0	4,8	3,8	4,4
Rozwody: Divorces:										
w tys. in thousands	42,4	42,8	61,3	67,3	63,5	65,3	62,8	65,3	51,2	61,0
na 1000 ludności per 1000 population	1,1	1,1	1,6	1,8	1,7	1,7	1,6	1,7	1,3	1,6
Separacje (w tys.) Separations (in thou- sands)	-	1,3	2,8	1,7	1,6	1,6	1,3	1,2	0,7	0,7
Urodzenia żywe: Live births:										
w tys. in thousands	547,7	378,3	413,3	369,3	382,3	402,0	388,2	375,0	355,3	331,0
na 1000 ludności per 1000 population	14,3	9,9	10,7	9,6	9,9	10,5	10,1	9,8	9,3	8,7
Współczynnik dzietności Total fertility rate	1,99	1,37	1,38	1,29	1,36	1,45	1,43	1,42	1,38	.

a Dane o liczbie ludności oraz współczynniki demograficzne w przeliczeniu na 1000 ludności zostały opracowane przy uwzględnieniu wyników kolejnych spisów powszechnych: dla lat 1990 i 1995 – NSP 1988, dla lat 2000 i 2005 – NSP 2002, od 2010 – NSP 2011. b Dane oznaczone kursywą stanowią wstępny szacunek.

a Data on the population number and demographic indices per 1000 population were compiled taking into account national censuses: for 1990 and 1995 – the 1988 National Census, for 2000 and 2005 – the 2002 National Census, since 2010 the 2011 National Census.

b Data in italic are preliminary estimates.

Tablica 3. Podstawowe dane^a demograficzne (cd.)
 Table 3. Main demographic^a data (cont.)

Wyszczególnienie Specification	1990	2000	2010	2015	2016	2017	2018	2019	2020	2021 ^b
Zgony ogółem: Total deaths:										
w tys. in thousands	390,3	368,0	378,5	394,9	388,0	402,9	414,2	409,7	477,4	519,0
na 1000 ludności per 1000 population	10,2	9,6	9,8	10,3	10,1	10,5	10,8	10,7	12,4	13,6
wg przyczyn (w %): by causes (in %):										
choroby układu krążenia of the circulatory system	52,2	47,7	46,0	45,8	43,3	41,5	40,5	39,4	36,6	.
nowotwory złośliwe malignant neoplasms	18,7	23,0	24,5	25,5	25,8	24,7	24,5	24,5	20,9	.
urazy i zatrucia injuries and poisonings	7,6	7,0	6,2	5,0	4,9	4,8	4,9	4,9	4,2	.
w tym: of which:										
wypadki drogowe road accidents	2,12	1,58	1,10	0,70	0,68	0,62	0,62	0,92	0,76	.
samobójstwa suicides	1,27	1,59	1,68	1,37	1,20	1,11	1,07	1,11	0,95	.
przyczyny nie- dokładnie określone causes not precisely identified	6,5	6,6	6,5	6,6	7,6	9,4	10,3	11,0	10,4	.
Zgony niemowląt: Infant deaths:										
w tys. in thousands	10,6	3,1	2,1	1,5	1,5	1,6	1,5	1,4	1,3	1,3
na 1000 urodzeń ży- wych per 1000 live births	19,3	8,1	5,0	4,0	4,0	4,0	3,8	3,8	3,6	4,0
Przyrost naturalny: Natural increase:										
w tys. in thousands	157,4	10,3	34,8	-25,6	-5,8	-0,9	-26,0	-34,8	-122,0	-188,0
na 1000 ludności per 1000 population	4,1	0,3	0,9	-0,7	-0,2	0,0	-0,7	-0,9	-3,2	-4,9

a Dane o liczbie ludności oraz współczynniki demograficzne w przeliczeniu na 1000 ludności zostały opracowane przy uwzględnieniu wyników kolejnych spisów powszechnych: dla lat 1990 i 1995 – NSP 1988, dla lat 2000 i 2005 – NSP 2002, od 2010 – NSP 2011. b Dane oznaczone kursywą stanowią wstępny szacunek.

a Data on the population number and demographic indices per 1000 population were compiled taking into account national censuses: for 1990 and 1995 – the 1988 National Census, for 2000 and 2005 – the 2002 National Census, since 2010 the 2011 National Census. b Data in italic are preliminary estimates.

Tablica 3. Podstawowe dane^a demograficzne (dok.)
 Table 3. Main demographic^a data (cont.)

Wyszczególnienie Specification	1990	2000	2010	2015	2016	2017	2018	2019	2020	2021 ^b
Migracje zagraniczne na pobyty stały (w tys.): International migrations for permanent resi- dence (in thousands):										
imigracja immigrations	2,6	7,3	15,2	.	13,5	13,3	15,5	16,9	13,3	.
emigracja emigrations	18,4	27,0	17,4	.	12,0	11,9	11,8	10,7	8,8	.
saldo net migrations	-15,8	-19,7	-2,1	-15,8	1,5	1,4	3,6	6,2	4,5	4,0

a Dane o liczbie ludności oraz współczynniki demograficzne w przeliczeniu na 1000 ludności zostały opracowane przy uwzględnieniu wyników kolejnych spisów powszechnych: dla lat 1990 i 1995 – NSP 1988, dla lat 2000 i 2005 – NSP 2002, od 2010 – NSP 2011. b Dane oznaczone kursywą stanowią wstępny szacunek.

a Data on the population number and demographic indices per 1000 population were compiled taking into account national censuses: for 1990 and 1995 – the 1988 National Census, for 2000 and 2005 – the 2002 National Census, since 2010 the 2011 National Census. b Data in italic are preliminary estimates.

Więcej danych w **Biuletynie Statystycznym**, w tym:

TABL. 1. PODSTAWOWE WSKAŹNIKI
TABL. 7. STAN I RUCH NATURALNY LUDNOŚCI

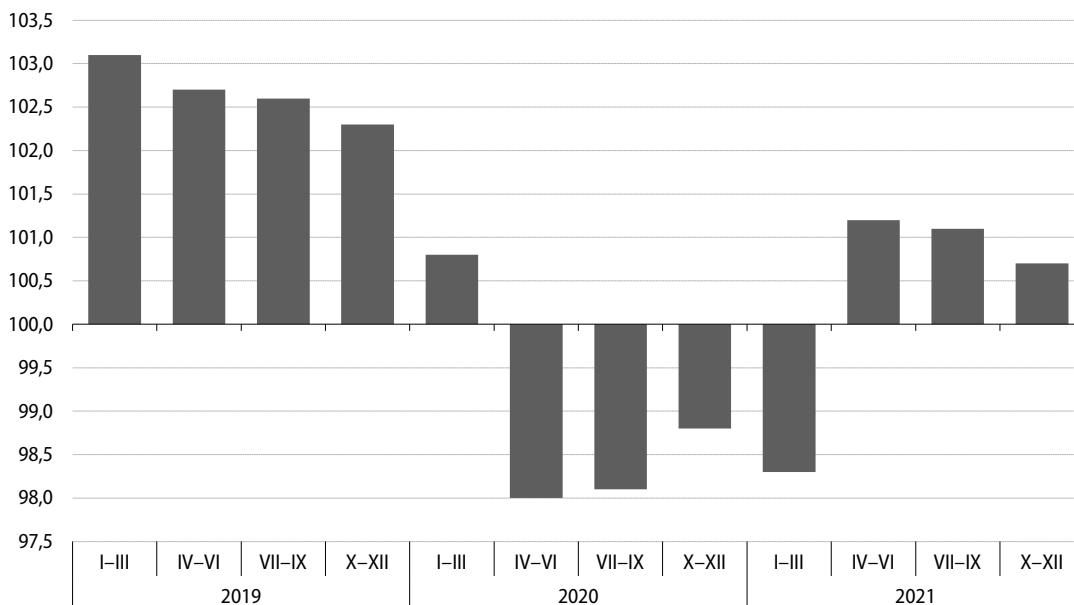
Rynek pracy Labour market

Sytuacja na rynku pracy w 2021 r. nieznacznie poprawiła się w porównaniu z poprzednim rokiem. Przeciętne zatrudnienie w sektorze przedsiębiorstw było nieco większe niż w 2020 r. (wówczas po raz pierwszy od 2013 r. odnotowano jego spadek). Wzrost zatrudnienia w skali roku utrzymywał się od II kwartału, ale jego tempo stopniowo słabło. Począwszy od marca 2021 r. odpływ z bezrobocia rejestrowanego był wyższy niż napływ. W rezultacie od czerwca liczba zarejestrowanych bezrobotnych i stopa bezrobocia rejestrowanego kształtowały się poniżej poziomu sprzed roku.

Według danych szacunkowych liczba **pracujących w gospodarce narodowej** w końcu 2021 r. była o ok. 0,3% wyższa niż rok wcześniej (wobec spadku w końcu 2020 r.).

Wykres 8. Przeciętne zatrudnienie w sektorze przedsiębiorstw analogiczny okres roku poprzedniego=100

Chart 8. Average paid employment in enterprise sector corresponding period of previous year=100



Przeciętne zatrudnienie w sektorze przedsiębiorstw¹ w 2021 r. ukształtowało się na poziomie 6345,5 tys. i było o 0,3% wyższe niż przed rokiem (wobec spadku o 1,1% w 2020 r.). W największym stopniu (i bardziej niż rok wcześniej) wzrosło zatrudnienie w informacji i komunikacji (o 4,7%). Wzrost zatrudnienia (ale nieco mniejszy niż przed rokiem) notowano również m.in. w dostawie wody; gospodarowaniu ściekami i odpadami; rekultywacji (o 1,8%) oraz transporcie i gospodarce magazynowej (o 1,6%). Po spadkach w 2020 r. zwiększyło się także zatrudnienie w administrowaniu i działalności wspierającej (o 1,7%) oraz przetwórstwie przemysłowym (o 0,6%), a w handlu; naprawie pojazdów samochodowych nie uległo istotnej zmianie. Natomiast spadek zatrudnienia, w drugim roku z rzędu, notowano w zakwaterowaniu i gastronomii (o 10,6%), a także w obsłudze rynku nieruchomości (o 4,1%), wytwarzaniu i zaopatrywaniu w energię elektryczną, gaz, parę wodną i gorącą wodę (o 2,7%) oraz górnictwie i wydobywaniu (o 2,3%). Po niewielkim wzroście w 2020 r. zmniejszyło się również zatrudnienie w budownictwie (o 0,4%).

¹ W jednostkach o liczbie pracujących powyżej 9 osób; w przeliczeniu na etaty.

Tablica 4. Przeciętne zatrudnienie w sektorze przedsiębiorstw
 Table 4. Average paid employment in enterprise sector

Wyszczególnienie Specification	2021		2020		2021	
	XII		I–XII			
	w tys. in thousands	analogiczny okres roku poprzedniego=100 corresponding period of previous year=100			w tys. in thousands	
Sektor przedsiębiorstw Enterprise sector	6362	100,5	99,0	98,9	100,3	6346
w tym: of which:						
Przemysł Industry						
górnictwo i wydobywanie mining and quarrying	119	96,5	96,0	96,4	97,7	123
przetwórstwo przemysłowe manufacturing	2351	100,4	98,2	97,9	100,6	2360
wytwarzanie i zaopatrywanie w energię elektryczną, gaz, parę wodną i gorącą wodę electricity, gas, steam and air conditioning supply	112	97,5	97,7	99,0	97,3	113
dostawa wody; gospodarowanie ściekami i odpadami; rekultywacja water supply; sewerage, waste management and remediation activities	135	101,1	102,2	102,0	101,8	135
Budownictwo Construction	418	99,8	100,0	100,2	99,6	423
Handel; naprawa pojazdów samochodowych Trade; repair of motor vehicles	1308	100,6	98,4	98,5	100,1	1294
Transport i gospodarka magazynowa Transportation and storage	633	101,2	100,9	101,8	101,6	632
Zakwaterowanie i gastronomia Accommodation and catering	118	99,9	91,2	98,1	89,4	114
Informacja i komunikacja Information and communication	270	107,2	102,6	103,1	104,7	262
Obsługa rynku nieruchomości Real estate activities	92	97,3	98,3	99,5	95,9	92
Działalność profesjonalna, naukowa i techniczna^a Professional, scientific and technical activities^a	254	103,3	102,8	103,5	100,8	246
Administrowanie i działalność wspierająca Administrative and support service activities	397	98,2	99,1	94,6	101,7	401

a Nie obejmuje działów: Badania naukowe i prace rozwojowe oraz Działalność weterynaryjna.
 a Does not include divisions: Research and experimental development and Veterinary activities.

Spośród działów o największym udziale w zatrudnieniu najbardziej wzrosło (po spadkach przed rokiem) zatrudnienie w przedsiębiorstwach zajmujących się produkcją wyrobów z gumy i tworzyw sztucznych (o 4,2%), produkcją urządzeń elektrycznych (o 3,5%) oraz produkcją mebli (o 3,3%). Wzrost zatrudnienia notowano ponadto w produkcji wyrobów z drewna, korka, słomy i wikliny, produkcji wyrobów z pozostałych mineralnych surowców niemetalicznych, handlu hurtowym, budowie obiektów inżynierii lądowej i wodnej oraz produkcji wyrobów z metali (w granicach 2,0%–0,6%). Na poziomie zbliżonym do notowanego w 2020 r. utrzymało się zatrudnienie w produkcji pojazdów samochodowych, przyczep i naczep oraz robotach budowlanych specjalistycznych. Spadek zatrudnienia (mniejszy niż rok wcześniej)

obserwowano natomiast w wydobywaniu węgla kamiennego i węgla brunatnego (o 2,3%), budowie budynków (o 1,8%), a także handlu hurtowym i detalicznym pojazdami samochodowymi oraz ich naprawie, produkcji maszyn i urządzeń, handlu detalicznym oraz produkcji artykułów spożywczych (w granicach 0,6%–0,3%).

W grudniu 2021 r. przeciętne zatrudnienie w sektorze przedsiębiorstw wyniosło 6361,6 tys. i było o 0,5% wyższe niż w grudniu 2020 r. Największy wzrost zatrudnienia utrzymał się w informacji i komunikacji (o 7,2%). Zatrudnienie wzrosło ponadto m.in. w transporcie i gospodarce magazynowej (o 1,2%), dostawie wody; gospodarowaniu ściekami i odpadami; rekultywacji (o 1,1%), handlu; naprawie pojazdów samochodowych (o 0,6%) oraz przetwórstwie przemysłowym (o 0,4%), a w zakwaterowaniu i gastronomii było podobne jak w grudniu 2020 r. W pozostałych analizowanych sekcjach notowano spadek zatrudnienia, najgłębszy w górnictwie i wydobywaniu (o 3,5%).

Tablica 5. Przeciętne zatrudnienie w sektorze przedsiębiorstw w kolejnych kwartałach
Table 5. Average paid employment in enterprise sector in the following quarters

Wyszczególnienie Specification	2020				2021			
	I–III	IV–VI	VII–IX	X–XII	I–III	IV–VI	VII–IX	X–XII
	analogiczny okres roku poprzedniego=100 corresponding period of previous year=100							
Sektor przedsiębiorstw Enterprise sector	100,8	98,0	98,1	98,8	98,3	101,2	101,1	100,7
w tym: of which:								
Przemysł Industry	100,2	96,8	97,6	97,8	98,4	101,8	101,0	100,5
górnictwo i wydobywanie mining and quarrying	99,1	94,4	96,5	95,6	96,7	99,8	97,0	97,6
przetwórstwo przemysłowe manufacturing	100,2	96,6	97,3	97,7	98,3	102,2	101,4	100,7
wytwarzanie i zaopatrywanie w energię elektryczną, gaz, parę wodną i gorącą wodę electricity, gas, steam and air conditioning supply	99,8	99,4	99,3	97,3	97,9	97,3	96,6	97,3
dostawa wody; gospodarowanie ściekami i odpadami; rekultywacja water supply; sewerage, waste management and remediation activities	102,2	102,0	102,3	101,5	101,5	101,9	101,5	102,5
Budownictwo Construction	101,0	101,5	99,3	98,9	98,5	99,0	100,2	100,6
Handel; naprawa pojazdów samochodowych Trade; repair of motor vehicles	100,4	97,7	97,7	98,4	98,2	101,1	100,8	100,3
Transport i gospodarka magazynowa Transportation and storage	103,7	101,2	100,8	101,5	99,4	102,1	101,6	103,6
Zakwaterowanie i gastronomia Accommodation and catering	103,3	93,8	91,7	104,2	83,5	93,0	94,8	86,9
Informacja i komunikacja Information and communication	104,6	103,4	102,1	102,5	102,5	104,6	106,1	105,8
Obsługa rynku nieruchomości Real estate activities	99,7	99,3	99,9	99,1	96,5	95,8	95,7	95,6
Działalność profesjonalna, naukowa i techniczna^a Professional, scientific and technical activities ^a	103,6	103,4	104,6	102,4	99,6	100,7	100,6	102,4
Administrowanie i działalność wspierająca Administrative and support service activities	97,2	93,0	92,0	96,2	98,6	102,0	105,2	101,0

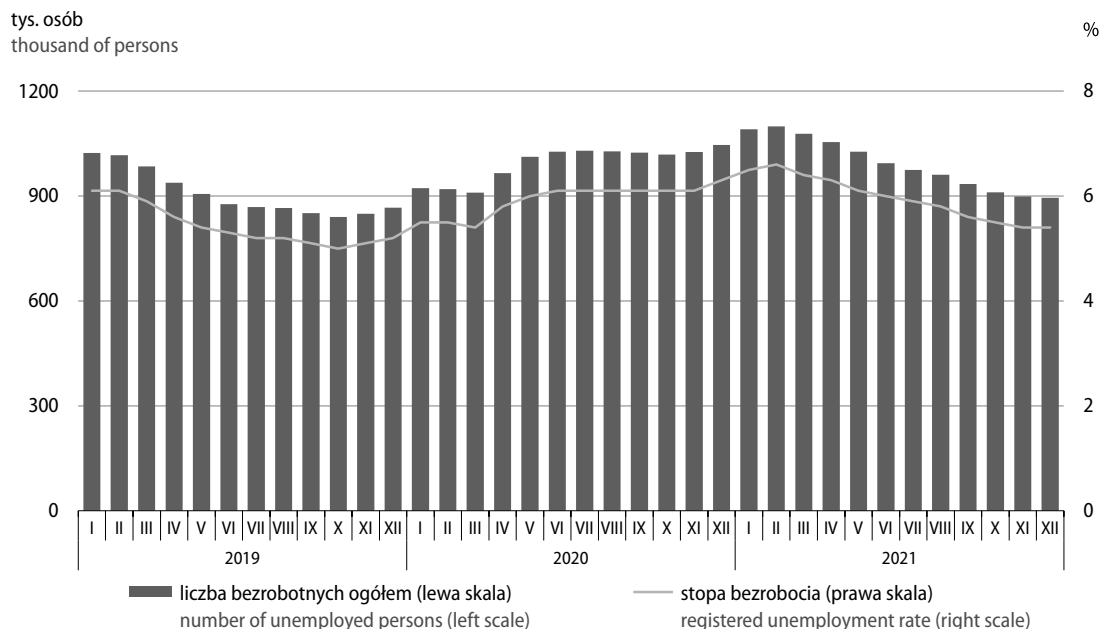
a Nie obejmuje działów: Badania naukowe i prace rozwojowe oraz Działalność weterynaryjna.

a Does not include divisions: Research and experimental development and Veterinary activities.

W końcu grudnia 2021 r. w urzędach pracy **zarejestrowanych** było 895,2 tys. **bezrobotnych**, tj. nieco mniej niż w poprzednim miesiącu (o 3,6 tys., tj. o 0,4%) oraz mniej niż przed rokiem (o 151,2 tys., tj. o 14,5%). **Stopa bezrobocia rejestrowanego**, podobnie jak przed miesiącem, wyniosła 5,4% i była o 0,9 p.proc. niższa niż w końcu grudnia 2020 r.

Wykres 9. Bezrobocie rejestrowane

Chart 9. Registered unemployment



Stopa bezrobocia w województwach kształtowała się w granicach od 3,1% w wielkopolskim do 8,6% w warmińsko-mazurskim. W porównaniu z poprzednim miesiącem nie odnotowano istotnych zmian w natężeniu bezrobocia na poziomie województw (w sześciu z nich wystąpił wzrost – po 0,1 p.proc., w czterech spadek – po 0,1 p.proc., a w pozostałych bezrobocie pozostało na poziomie z listopada 2021 r.). W skali roku stopa bezrobocia zmniejszyła się we wszystkich województwach, w tym w największym stopniu w warmińsko-mazurskim (o 1,6 p.proc.) oraz lubuskim (o 1,4 p.proc.).

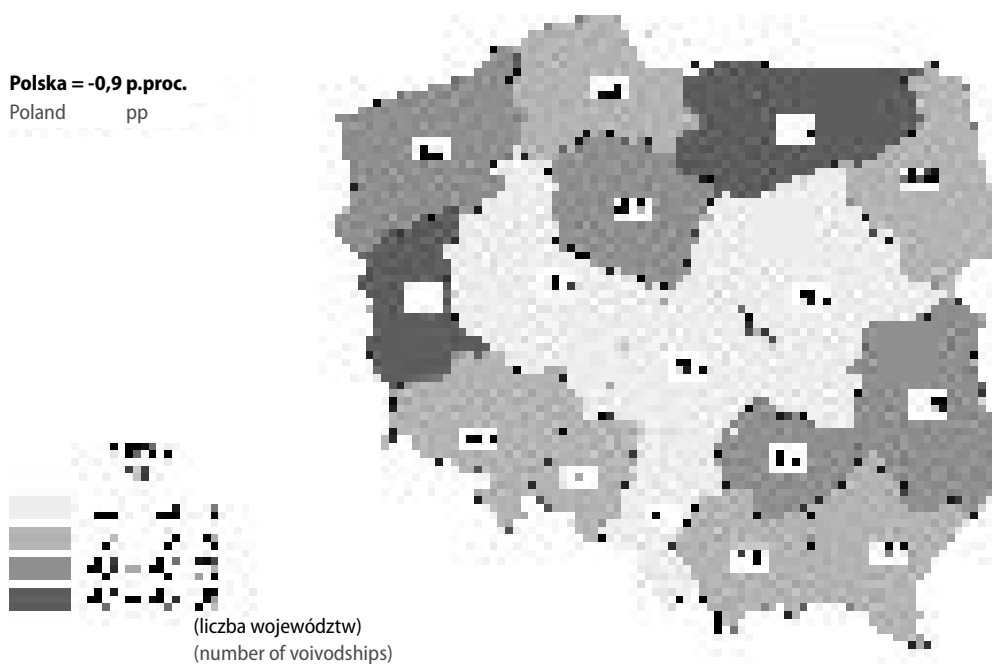
Mapa 1. Stopa bezrobocia rejestrowanego stan w końcu grudnia 2021 r.

Map 1. Registered unemployment rate as of the end of December 2021



Mapa 2. Zmiany stopy bezrobocia rejestrowanego grudzień 2021 r. do grudnia 2020 r.

Map 2. Registered unemployment rate changes December 2021 to December 2020



Tablica 6. Liczba zarejestrowanych bezrobotnych i stopa bezrobocia rejestrowanego
 Table 6. Registered unemployed persons and unemployment rate

Wyszczególnienie Specification	2020				2021			
	I-III	IV-VI	VII-IX	X-XII	I-III	IV-VI	VII-IX	X-XII
Bezrobotni zarejestrowani (w końcu okresu): Registered unemployed persons (of the end of a period):								
w tys. osób in thousand persons	909,4	1026,5	1023,7	1046,4	1078,4	993,4	934,7	895,2
analogiczny okres roku poprzedniego=100 corresponding period of previous year=100	92,4	117,0	120,3	120,8	118,6	96,8	91,3	85,5
Bezrobotni nowo zarejestrowani: Newly registered unemployed:								
w tys. osób in thousand persons	369,5	311,7	341,9	317,6	319,3	254,0	306,5	309,4
analogiczny okres roku poprzedniego=100 corresponding period of previous year=100	89,1	96,8	89,4	84,1	86,4	81,5	89,6	97,4
Bezrobotni wyrejestrowani: Unemployed persons removed from unemployment rolls:								
w tys. osób in thousand persons	326,4	194,7	344,7	294,9	287,3	339,0	365,2	348,9
analogiczny okres roku poprzedniego=100 corresponding period of previous year=100	81,9	45,3	84,4	81,4	88,0	174,1	106,0	118,3
Płynność bezrobocia (napływ – odpływ) w tys. osób Inflow into and outflow from unemployment (inflow – outflow) in thousand persons	43,1	117,0	-2,7	22,7	32,0	-85,0	-58,7	-39,5
Stopa bezrobocia (w końcu okresu) w % Unemployment rate (of the end of a period) in %	5,4	6,1	6,1	6,3	6,4	6,0	5,6	5,4

Wśród **bezrobotnych zarejestrowanych** w końcu grudnia 2021 r. kobiety stanowiły 53,8%, tj. podobnie jak rok wcześniej. W porównaniu z sytuacją sprzed roku wzrosły odsetki osób bez prawa do zasiłku oraz nieposiadających kwalifikacji zawodowych; obniżyły się natomiast odsetki osób bezrobotnych zwolnionych z przyczyn dotyczących zakładu pracy oraz absolwentów. Zbliżony do notowanego w grudniu 2020 r. był odsetek osób bezrobotnych dotychczas niepracujących.

Tablica 7. Bezrobotni zarejestrowani
Table 7. Registered unemployed persons

Wyszczególnienie Specification	XII 2021		XII 2020		XII 2021	
	w tys. in thousands	analogiczny okres roku poprzedniego=100 corresponding period of previous year=100	w tys. in thousands	w % bezrobotnych zareje- strowanych ogółem in % of total registered unemployed		
Bezrobotni zarejestrowani ogółem Registered unemployed – in total	895,2	85,5	120,8	1046,4	100,0	100,0
Z liczby ogółem – bezrobotni: Of total – registered unemployed:						
kobiety females	481,9	85,8	117,1	561,6	53,7	53,8
dotychczas niepracujący previously not employed	111,3	85,3	118,4	130,5	12,5	12,4
zwolnieni z przyczyn dotyczących zakładu pracy terminated for company reasons	36,4	72,0	146,7	50,6	4,8	4,1
bez prawa do zasiłku without benefits rights	775,9	88,3	121,4	878,7	84,0	86,7
absolwenci ^a graduates ^a	27,7	76,6	111,8	36,2	3,5	3,1
bez kwalifikacji zawodowych without occupational qualifications	291,4	87,9	124,9	331,3	31,7	32,5

a Bezrobotni absolwenci to osoby zarejestrowane w okresie 12 m-cy od zakończenia nauki.

a Unemployed graduates include persons registered within the period of 12 months since the completion of education.

W porównaniu z grudniem 2020 r. w ogólnej liczbie zarejestrowanych bezrobotnych wzrosły odsetki takich osób **bezrobotnych znajdujących się w szczególnej sytuacji na rynku pracy** jak: długotrwale bezrobotni², niepełnosprawni, osoby w wieku powyżej 50. roku życia oraz osoby posiadające co najmniej jedno dziecko w wieku do 6. roku życia. Podobne do notowanych rok wcześniej były odsetki osób korzystających ze świadczeń pomocy społecznej oraz posiadających dziecko niepełnosprawne w wieku do 18. roku życia. Obniżył się odsetek osób bezrobotnych w wieku poniżej 30. roku życia.

² Do długotrwale bezrobotnych zalicza się osoby pozostające w rejestrze powiatowego urzędu pracy łącznie przez okres ponad 12 m-cy w okresie ostatnich 2 lat, z wyłączeniem okresów odbywania stażu i przygotowania zawodowego w miejscu pracy.

Tablica 8. Bezrobotni zarejestrowani będący w szczególnej sytuacji na rynku pracy
 Table 8. Registered unemployed persons with a specific situation on the labour market

Wyszczególnienie Specification	XII 2021		XII 2020		XII 2021	
	w tys. in thousands	analogiczny okres roku poprzedniego=100 corresponding period of previous year=100	w tys. in thousands	w % bezrobotnych zareje- strowanych ogółem in % of total registered unemployed		
Bezrobotni zarejestrowani ogółem Registered unemployed – in total	895,2	85,5	120,8	1046,4	100,0	100,0
Z liczby ogółem – bezrobotni: Of total – registered unemployed:						
w wieku do 30. roku życia at the age below 30 years	210,9	77,8	121,6	271,2	25,9	23,6
w wieku do 25. roku życia at the age below 25 years	100,6	76,9	123,2	130,8	12,5	11,2
w wieku powyżej 50. roku życia at the age over 50 years	240,8	89,6	114,0	268,8	25,7	26,9
długotrwale bezrobotni ^a long-term unemployed ^a	506,5	98,2	119,3	515,8	49,3	56,6
korzystający ze świadczeń pomocy społecznej benefiting from social assistance	12,9	85,3	86,7	15,1	1,4	1,4
posiadający co najmniej jedno dziecko w wieku do 6. roku życia with at least one child under 6 years of age	160,0	86,2	106,0	185,6	17,7	17,9
posiadający co najmniej jedno dziecko niepełnosprawne w wieku do 18. roku życia with at least one disabled child under 18 years of age	1,7	83,1	85,8	2,0	0,2	0,2
niepełnosprawni disabled	61,0	109,5	96,9	55,7	5,3	6,8

a Długotrwale bezrobotni to osoby pozostające w rejestrze powiatowego urzędu pracy łącznie przez okres ponad 12 m-cy w okresie ostatnich 2 lat, z wyłączeniem okresów odbywania stażu i przygotowania zawodowego dorosłych w miejscu pracy.

a The long-term unemployed include persons remaining in the register rolls of the powiat labour office for the overall period of over 12 months during the last 2 years, excluding the periods of traineeship and occupational preparation of adults in the workplace.

W urzędach pracy w 2021 r. **zarejestrowano 1189,2 tys. nowych bezrobotnych**, tj. o 11,3% mniej niż w 2020 r. (w tym w grudniu 2021 r. 101,4 tys., tj. o 3,8% mniej niż rok wcześniej). Najliczniejszą grupę nadal stanowiły osoby rejestrujące się po raz kolejny (935,2 tys. osób, tj. o 11,6% mniej niż rok wcześniej), a ich udział wśród nowo zarejestrowanych ogółem zmniejszył się o 0,3 p.proc. do 78,6%. Znacznie mniej niż w 2020 r. zarejestrowano osób zwolnionych z przyczyn dotyczących zakładu pracy (o 37,0% wobec wzrostu o 40,7% przed rokiem). Zmniejszyła się (po spadkach rok wcześniej) liczba nowo zarejestrowanych osób zamieszkałych na wsi, nieposiadających kwalifikacji zawodowych, absolwentów oraz dotychczas niepracujących. Wyższa niż przed rokiem była natomiast liczba rejestrujących się osób długotrwale bezrobotnych.

Wśród ogółu nowo zarejestrowanych bezrobotnych w 2021 r. mniejszy niż w 2020 r. był odsetek osób bezrobotnych zwolnionych z przyczyn dotyczących zakładu pracy. Wzrosły natomiast odsetki osób długotrwale bezrobotnych, nieposiadających kwalifikacji zawodowych, dotychczas niepracujących, zamieszkałych na wsi oraz absolwentów.

Tablica 9. Liczba bezrobotnych nowo zarejestrowanych
Table 9. Newly registered unemployed

Wyszczególnienie Specification	I–XII 2021		I–XII 2020		I–XII 2021	
	w tys. in thousands	analogiczny okres roku poprzedniego=100 corresponding period of previous year=100	w tys. in thousands	w % bezrobotnych nowo zarejestrowanych in % of newly registered unemployed		
Bezrobotni nowo zarejestrowani ogółem Newly registered unemployed – in total	1189,2	88,7	89,6	1340,7	100,0	100,0
Z liczby ogółem – bezrobotni: Of total – registered unemployed:						
zarejestrowani po raz kolejny reentrants to unemployment rolls	935,2	88,4	86,7	1057,7	78,9	78,6
dotychczas niepracujący previously not employed	150,1	97,9	80,8	153,2	11,4	12,6
absolwenci ^a graduates ^a	108,2	94,7	86,0	114,2	8,5	9,1
zwolnieni z przyczyn dotyczących zakładu pracy terminated for company reasons	47,0	63,0	140,7	74,5	5,6	3,9
zamieszkali na wsi living in rural areas	520,5	90,5	88,8	575,0	42,9	43,8
bez kwalifikacji zawodowych without occupational qualifications	366,8	93,7	89,0	391,6	29,2	30,8
długotrwale bezrobotni ^b long-term unemployed ^b	411,1	111,6	98,1	368,5	27,5	34,6

a Bezrobotni absolwenci to osoby zarejestrowane w okresie 12-m-cy od zakończenia nauki. b Długotrwale bezrobotni to osoby pozostające w rejestrze powiatowego urzędu pracy łącznie przez okres ponad 12 m-cy w okresie ostatnich 2 lat, z wyłączeniem okresów odbywania stażu i przygotowania zawodowego dorosłych w miejscu pracy.

a Unemployed graduates include persons registered within the period of 12 months since the completion of education. b The long-term unemployed include persons remaining in the register rolls of the powiat labour office for the overall period of over 12 months during the last 2 years, excluding the periods of traineeship and occupational preparation of adults in the workplace.

W 2021 r. z ewidencji bezrobotnych **skreślono** 1340,4 tys. osób, tj. o 15,5% więcej niż w 2020 r. (w tym w grudniu 2021 r. 105,0 tys. osób, tj. o 24,0% więcej niż rok wcześniej). Najczęstszą przyczynę wyrejestrowania nadal stanowiło podjęcie pracy (dotyczyło 58,8% wykreślonych, tj. o 2,7 p.proc. mniej niż w 2020 r.). Liczba osób wyrejestrowanych z tego powodu zwiększyła się w porównaniu z 2020 r. (o 10,4% do 787,9 tys.), w tym więcej niż przed rokiem było zarówno osób, które podjęły pracę niesubsydiowaną (wzrost o 6,8% do 652,1 tys.), jak i tych, które podjęły pracę subsydiowaną (odpowiednio o 31,7% do 135,8 tys.). Ponadto wyraźnie więcej niż przed rokiem wyrejestrowano osób, które nie potwierdziły gotowości do podjęcia pracy³ (o 38,0% wobec spadku o 60,6% rok wcześniej) oraz tych, które rozpoczęły szkolenie lub staż (o 32,1% wobec spadku o 29,7% przed rokiem). Wzrosła również liczba osób skreślonych z ewidencji w wyniku dobrowolnej rezygnacji ze statusu bezrobotnego, a także z powodu nabycia praw emerytalnych lub rentowych. Nieco mniej niż w 2020 r. wyrejestrowano osób, które nabyły uprawnienia do świadczenia przedemerytalnego.

³ W kwietniu 2020 r. obowiązek potwierdzenia gotowości do podjęcia pracy został zawieszony, od czerwca 2020 r. obowiązek ten jest egzekwowany w ograniczonym stopniu.

Tablica 10. Liczba bezrobotnych wyrejestrowanych z ewidencji urzędów pracy według przyczyn
 Table 10. Unemployed persons removed from unemployment rolls by reasons

Wyszczególnienie Specification	I–XII 2021		I–XII 2020		I–XII 2021	
	w tys. in thousands	analogiczny okres roku poprzedniego=100 corresponding period of previous year=100	w tys. in thousands	w % bezrobotnych wyreje- strowanych in % of unemployed persons removed from unemploy- ment rolls		
Bezrobotni wyrejestrowani ogółem Unemployed persons removed from unemployment rolls – in total	1340,4	115,5	72,6	1160,7	100,0	100,0
Z liczby ogółem – bezrobotni, którzy: Of total – unemployed persons, who:						
podjęli pracę took work	787,9	110,4	89,8	713,5	61,5	58,8
niesubsydiowaną unsubsidised	652,1	106,8	92,1	610,4	52,6	48,6
subsydiowaną subsidised	135,8	131,7	78,2	103,1	8,9	10,1
rozpoczęły szkolenie lub staż started training or traineeship	126,4	132,1	70,3	95,6	8,2	9,4
nie potwierdzili gotowości do podję- cia pracy ^a did not confirm availability for work ^a	166,8	138,0	39,4	120,9	10,4	12,4
dobrowolnie zrezygnowali ze statu- su bezrobotnego voluntarily resigned from the status of unemployed	73,9	114,5	50,0	64,5	5,6	5,5
nabyli prawa emerytalne lub rentowe acquired the right to retirement pay pension	6,7	113,4	87,7	5,9	0,5	0,5
nabyli uprawnienia do świadczenia przedemerytalnego acquired the right to pre-retirement allowances	10,5	97,9	88,0	10,7	0,9	0,8

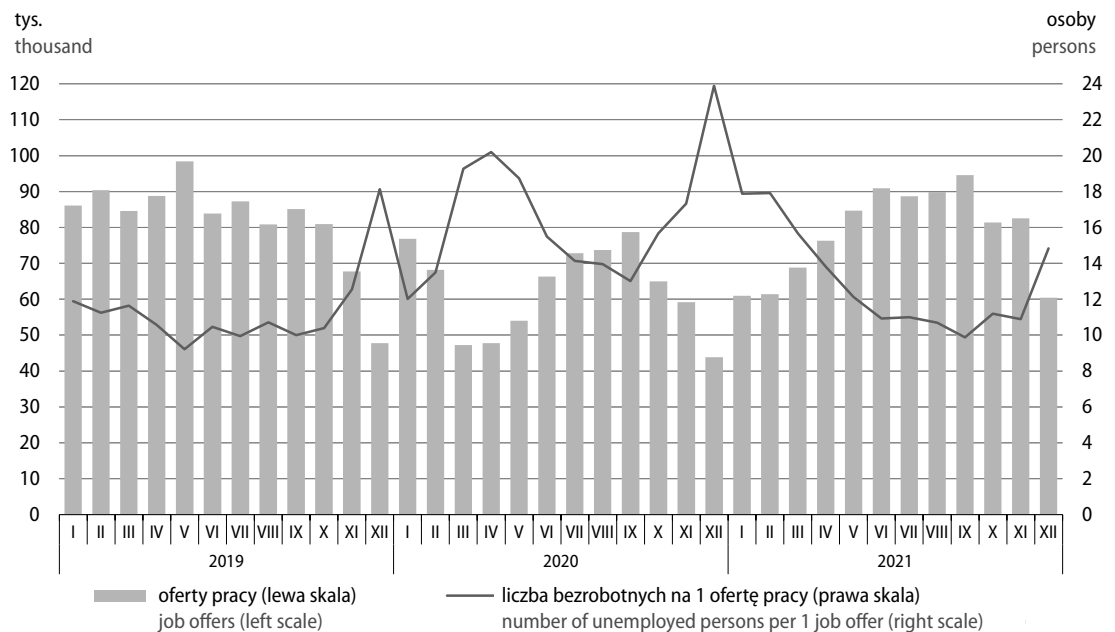
a W kwietniu 2020 r. obowiązek potwierdzenia gotowości do podjęcia pracy został zawieszony, od czerwca 2020 r. obowiązek ten jest egzekwowany w ograniczonym stopniu.

a In April 2020 the obligation to confirm availability for work was suspended, since June 2020 the obligation is enforced to a limited extent.

Kwota wypłat z tytułu **zasiłków dla bezrobotnych** (bez składki na ubezpieczenie społeczne) w 2021 r. wyniosła 1826,0 mln zł i była o 14,8% wyższa niż rok wcześniej. W grudniu 2021 r. bezrobotnym wypłacono 128,3 mln zł, tj. o 1,5% więcej niż przed miesiącem, ale o 27,7% mniej niż w grudniu 2020 r.

**Wykres 10. Oferty pracy
stan w końcu miesiąca**

Chart 10. Job offers
as of the end of a month



Do urzędów pracy w 2021 r. zgłoszono 1362,1 tys. **ofert zatrudnienia**⁴, tj. o 22,1% więcej niż rok wcześniej (wówczas notowano spadek o 17,2%). W porównaniu z poprzednim rokiem wzrosła zarówno liczba ofert z sektora prywatnego (o 21,8%), jak i z sektora publicznego (o 25,1%). Oferty z sektora publicznego stanowiły 9,4% ogółu zgłoszonych ofert (wobec 9,2% przed rokiem). W końcu grudnia 2021 r. oferty zatrudnienia niewykorzystane dłużej niż jeden miesiąc stanowiły 32,5% (wobec 31,8% rok wcześniej). Spośród wszystkich ofert pozostających do dyspozycji w końcu grudnia 2021 r. 4,6% adresowanych było do osób niepełnosprawnych, 1,7% dotyczyło stażu, a 0,1% skierowanych było do absolwentów.

W ramach zwolnień grupowych w 2021 r. pracodawcy **zadeklarowali zwolnienie** znacznie mniejszej liczby pracowników niż rok wcześniej – 595 zakładów zadeklarowało zwolnienie 32,8 tys. pracowników, w tym 6,9 tys. osób z sektora publicznego (w 2020 r. odpowiednio 957 zakładów, 73,1 tys. pracowników, w tym 6,2 tys. z sektora publicznego).

W 2021 r. zarejestrowano 7 **strajków**, w których uczestniczyło 1,4 tys. pracowników, tj. 32,0% zatrudnionych w jednostkach, w których wystąpiły strajki (przed rokiem odpowiednio 27 strajków, 13,2 tys. strajkujących pracowników, tj. 24,9% zatrudnionych). Straty czasu pracy z tytułu uczestnictwa w strajkach wyniosły 46,1 tys. roboczogodzin, tj. ponad 33 godziny nieprzepracowane na 1 strajkującego (w 2020 r. odpowiednio 41,9 tys. roboczogodzin, tj. ponad 3 godziny na 1 osobę uczestniczącą w strajku).

4 Dotyczy wolnych miejsc pracy i miejsc aktywizacji zawodowej.

Więcej danych w **Biuletynie Statystycznym**, w tym:

TABL. 1. PODSTAWOWE WSKAŹNIKI

TABL. 11. PRZECIĘTNE ZATRUDNIENIE W SEKTORZE PRZEDSIĘBIORSTW

TABL. 12. BEZROBOTNI ZAREJESTROWANI I OFERTY PRACY

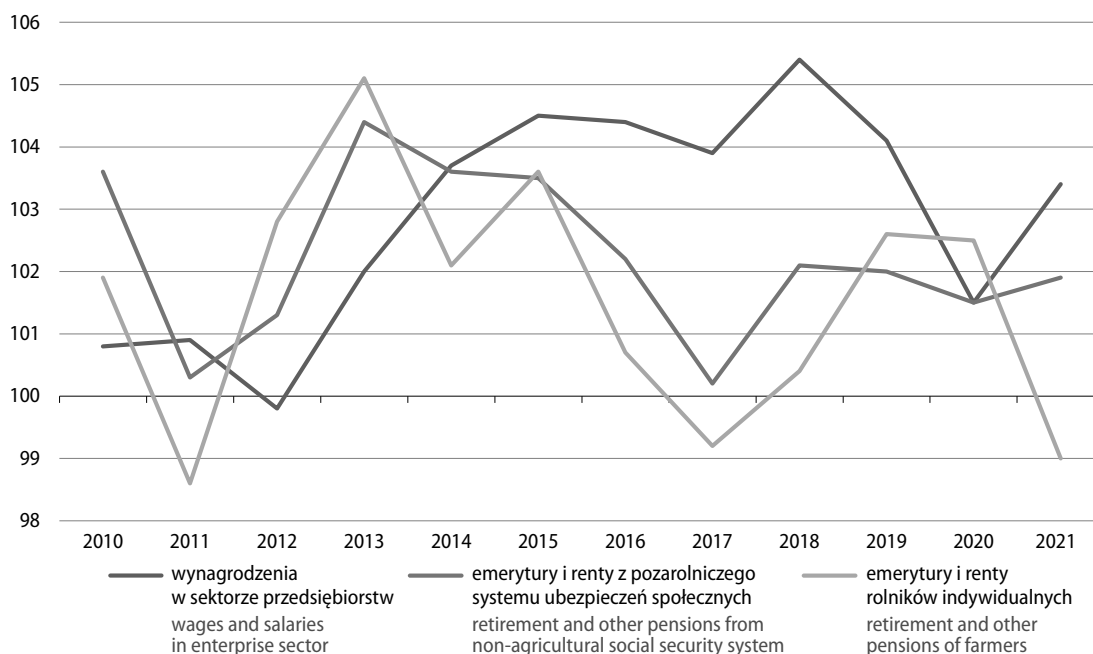
TABL. 14. BEZROBOTNI ZAREJESTROWANI BĘDĄCY W SZCZEGÓLNEJ SYTUACJI NA RYNKU PRACY

Wynagrodzenia i świadczenia społeczne Wages and salaries; social benefits

Przeciętne miesięczne nominalne wynagrodzenia brutto w sektorze przedsiębiorstw w 2021 r. wzrosły w większym stopniu niż w poprzednich latach. Również wzrost siły nabywczej płac był wyższy niż w 2020 r. Jednak nasilające się w ciągu roku zjawiska inflacyjne widocznie oddziaływały na jego tempo – w III i IV kwartale było ono wyraźnie wolniejsze niż w II kwartale. Nominalne i realne emerytury i renty z pozarolniczego systemu ubezpieczeń społecznych w 2021 r. wzrosły nieco bardziej niż przed rokiem, ale w mniejszym stopniu niż wynagrodzenia w sektorze przedsiębiorstw. Spowolniło natomiast tempo wzrostu nominalnych emerytur i rent rolników indywidualnych, a ich siła nabywcza obniżyła się (po raz pierwszy od 2017 r.).

Wykres 11. Przeciętne miesięczne realne wynagrodzenia brutto oraz przeciętne miesięczne realne emerytury i renty brutto
rok poprzedni=100

Chart 11. Average monthly real gross wages and salaries and average monthly real gross retirement and other pensions previous year=100



Przeciętne miesięczne wynagrodzenie brutto w sektorze przedsiębiorstw¹ w 2021 r. wyniosło 5889,84 zł i było o 8,8% wyższe niż przed rokiem (wobec wzrostu o 4,7% w 2020 r.). Wzrost płac, przeważnie dużo większy niż rok wcześniej, obserwowano we wszystkich sekcjach sektora przedsiębiorstw. W znacznym stopniu wzrosły wynagrodzenia m.in. w zakwaterowaniu i gastronomii (o 12,5%), tj. sekcji, w której przed rokiem wzrost był najniższy. Bardziej niż przeciętnie w sektorze zwiększyły się płace m.in. w administrowaniu i działalności wspierającej (9,8%), przetwórstwie przemysłowym oraz handlu; naprawie pojazdów samochodowych (po 9,3%), a także w informacji i komunikacji (o 9,0%). W pozostałych analizowanych sekcjach wzrost wynagrodzeń wyniósł od 7,8% w budownictwie do 5,3% w wytwarzaniu i zaopatrywaniu w energię elektryczną, gaz, parę wodną i gorącą wodę.

¹ W jednostkach o liczbie pracujących powyżej 9 osób.

We wszystkich działach o znaczącym udziale w zatrudnieniu wynagrodzenia zwiększyły się bardziej niż w 2020 r. W największym stopniu wzrosły płace w handlu hurtowym i detalicznym pojazdami samochodowymi oraz ich naprawie (o 12,1%) oraz w produkcji wyrobów z metali (o 12,0%), tj. w działach, w których przed rokiem notowano niską dynamikę płac. Znacznie zwiększyły się wynagrodzenia w produkcji wyrobów z drewna, korka, słomy i wikliny (o 11,4%) oraz produkcji maszyn i urządzeń (o 10,5%). Więcej niż przeciętnie w sektorze wzrosły również płace w produkcji urządzeń elektrycznych i w produkcji mebli (po 9,7%), produkcji wyrobów z gumy i tworzyw sztucznych (9,5%) oraz w robotach budowlanych specjalistycznych, handlu hurtowym i w handlu detalicznym (po 8,9%). Najślabszy wzrost wynagrodzeń ponownie notowano w wydobywaniu węgla kamiennego i węgla brunatnego (o 3,9%).

Tablica 11. Przeciętne miesięczne wynagrodzenia brutto w sektorze przedsiębiorstw

Table 11. Average monthly gross wages and salaries in enterprise sector

Wyszczególnienie Specification	2021		2020		2021	
	XII		I–XII			
	w zł in PLN	analogiczny okres roku poprzedniego=100 corresponding period of previous year=100			w zł in PLN	
Sektor przedsiębiorstw Enterprise sector	6644,39	111,2	106,6	104,7	108,8	5889,84
w tym: of which:						
Przemysł Industry						
górnictwo i wydobywanie mining and quarrying	6732,48	108,0	107,8	104,5	108,5	5917,92
przetwórstwo przemysłowe manufacturing	16224,97	102,5	105,9	101,8	106,1	9134,20
wytwarzanie i zaopatrywanie w energię elektryczną, gaz, parę wodną i gorącą wodę electricity, gas, steam and air conditioning supply	6125,39	110,1	108,1	104,7	109,3	5652,01
dostawa wody; gospodarowanie ściekami i odpadami; rekultywacja water supply; sewerage, waste management and remediation activities	9830,85	97,8	112,5	105,1	105,3	8664,56
Budownictwo Construction	6349,06	110,2	105,1	105,3	107,0	5343,24
Handel; naprawa pojazdów samochodowych Trade; repair of motor vehicles	6359,67	109,7	104,5	103,6	107,8	5825,75
Transport i gospodarka magazynowa Transportation and storage	6160,00	114,4	105,9	104,8	109,3	5529,90
Zakwaterowanie i gastronomia Accommodation and catering	5615,10	112,5	103,2	102,5	107,3	5092,64
Informacja i komunikacja Information and communication	4541,34	120,7	97,6	100,5	112,5	4236,31
Obsługa rynku nieruchomości Real estate activities	11154,82	115,3	106,7	105,2	109,0	10084,83
Działalność profesjonalna, naukowa i techniczna ^a Professional, scientific and technical activities ^a	7257,38	107,4	107,5	106,1	106,4	6050,51
Administrowanie i działalność wspierająca Administrative and support service activities	9238,03	112,6	105,6	104,7	108,7	8288,30
	4798,70	111,7	109,2	108,3	109,8	4498,57

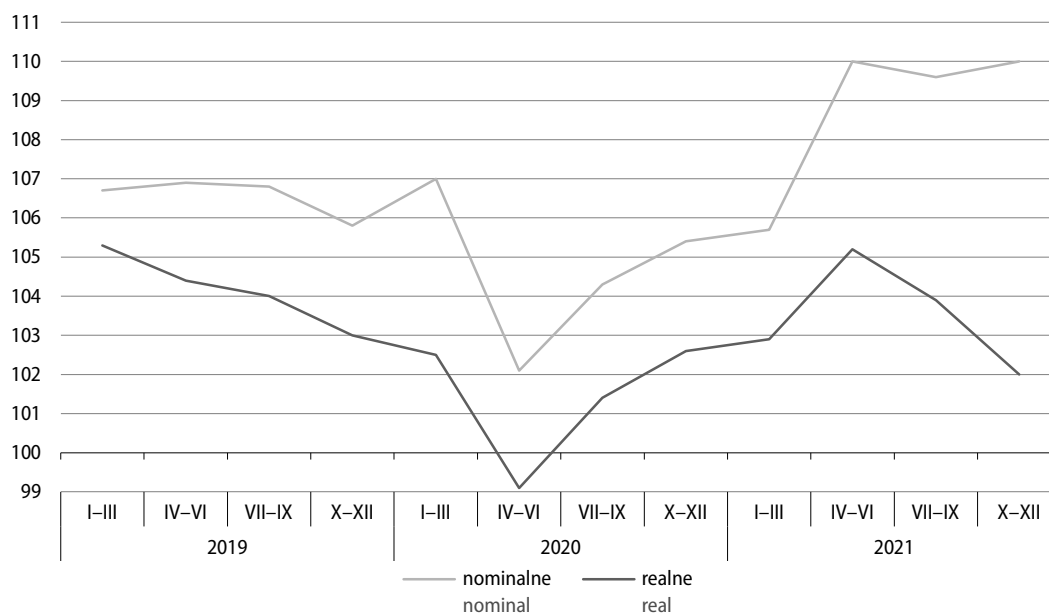
a Nie obejmuje działów: Badania naukowe i prace rozwojowe oraz Działalność weterynaryjna.

a Does not include divisions: Research and experimental development and Veterinary activities.

W grudniu 2021 r. przeciętne miesięczne wynagrodzenie brutto w sektorze przedsiębiorstw ukształtowało się na poziomie 6644,39 zł i było o 11,2% wyższe niż rok wcześniej. Podobnie jak w poprzednich miesiącach największy wzrost wynagrodzeń notowano w zakwaterowaniu i gastronomii (o 20,7%). Bardziej niż przeciętnie w sektorze oraz niż w poprzednich miesiącach wzrosły również wynagrodzenia m.in. w informacji i komunikacji (15,3%), handlu; naprawie pojazdów samochodowych (14,4%), transporcie i gospodarce magazynowej (12,5%) oraz w administrowaniu i działalności wspierającej (11,7%). Spadek wynagrodzeń notowano jedynie w wytwarzaniu i zaopatrywaniu w energię elektryczną, gaz, parę wodną i gorącą wodę (o 2,2%).

Wykres 12. Przeciętne miesięczne wynagrodzenia brutto w sektorze przedsiębiorstw analogiczny okres roku poprzedniego=100

Chart 12. Average monthly gross wages and salaries in enterprise sector corresponding period of previous year=100



Kwota wynagrodzeń w sektorze przedsiębiorstw w 2021 r. była o 9,2% wyższa niż w 2020 r. (kiedy notowano wzrost o 3,6%).

Siła nabywcza przeciętnego miesięcznego wynagrodzenia brutto w sektorze przedsiębiorstw w 2021 r. zwiększyła się w skali roku o 3,4% (wobec wzrostu o 1,5% w 2020 r.). Wzrost realnych wynagrodzeń notowano we wszystkich kwartałach, w tym najwyższy w II kwartale (5,2%). W grudniu 2021 r. przeciętna realna płaca brutto była o 2,4% wyższa niż przed rokiem (w listopadzie 2021 r. wzrosła o 1,9%).

Tablica 12. Przeciętne miesięczne wynagrodzenia brutto w kolejnych kwartałach
 Table 12. Average monthly gross wages and salaries in the following quarters

Wyszczególnienie Specification	2020				2021			
	I-III	IV-VI	VII-IX	X-XII	I-III	IV-VI	VII-IX	X-XII
	analogiczny okres roku poprzedniego=100 corresponding period of previous year=100							
Sektor przedsiębiorstw Enterprise sector	107,0	102,1	104,3	105,4	105,7	110,0	109,6	110,0
w tym: of which:								
Przemysł Industry	106,6	100,9	103,6	106,8	106,1	111,4	109,0	107,8
górnictwo i wydobywanie mining and quarrying	104,1	102,5	95,7	104,6	103,2	107,2	111,2	103,9
przetwórstwo przemysłowe manufacturing	106,8	100,5	104,4	107,1	106,5	112,7	109,1	108,9
wytwarzanie i zaopatrywanie w energię elektryczną, gaz, parę wodną i gorącą wodę electricity, gas, steam and air conditioning supply	107,4	103,2	101,2	108,4	104,7	104,9	109,3	102,8
dostawa wody; gospodarowanie ściekami i odpadami; rekultywacja water supply; sewerage, waste management and remediation activities	107,0	103,7	105,4	105,2	106,0	107,1	107,3	107,5
Budownictwo Construction	106,3	100,8	104,8	102,7	103,7	108,4	109,0	109,8
Handel; naprawa pojazdów samochodowych Trade; repair of motor vehicles	107,7	103,6	103,7	104,3	105,7	108,3	110,8	112,5
Transport i gospodarka magazynowa Transportation and storage	106,1	100,6	102,3	101,2	103,1	108,2	108,2	109,3
Zakwaterowanie i gastronomia Accommodation and catering	105,9	96,4	99,8	99,5	100,3	114,1	115,6	120,3
Informacja i komunikacja Information and communication	106,3	101,3	108,2	105,3	106,0	110,1	108,5	111,3
Obsługa rynku nieruchomości Real estate activities	107,1	103,6	105,7	107,8	105,0	108,3	104,7	107,7
Działalność profesjonalna, naukowa i techniczna^a Professional, scientific and technical activities ^a	105,2	103,9	103,3	106,4	106,5	108,2	110,2	109,7
Administrowanie i działalność wspierająca Administrative and support service activities	111,4	107,2	108,2	106,4	106,9	109,9	110,3	112,1

a Nie obejmuje działów: Badania naukowe i prace rozwojowe oraz Działalność weterynaryjna.

a Does not include divisions: Research and experimental development and Veterinary activities.

Tablica 13. Liczba emerytów i rencistów oraz przeciętne miesięczne świadczenia brutto
 Table 13. Number of retirees and pensioners and average monthly gross benefits

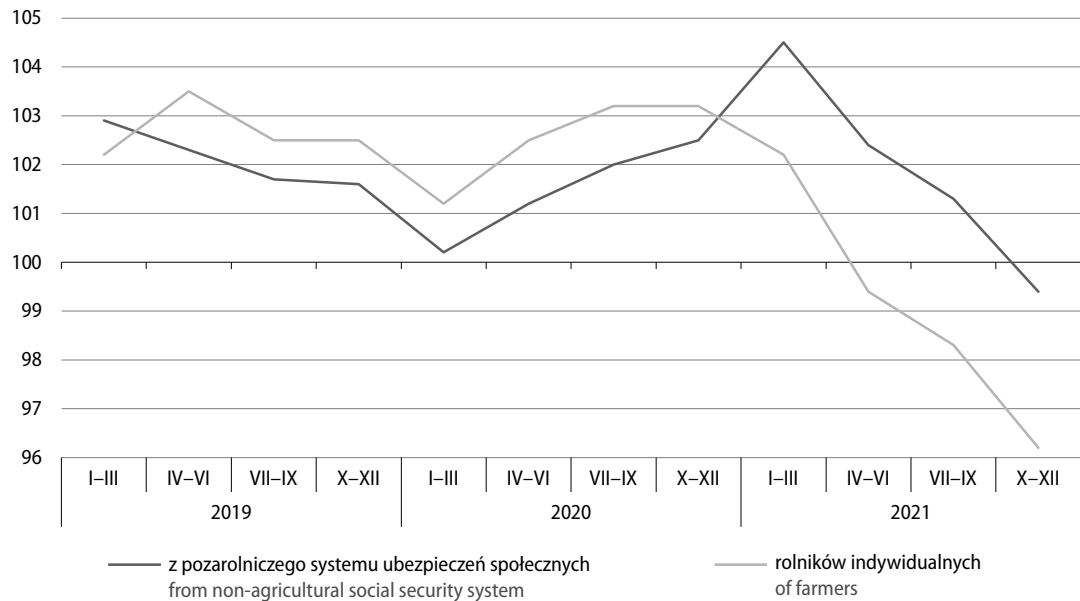
Wyszczególnienie Specification	2020	2021					
		I–XII	I–III	IV–VI	VII–IX	X–XII	XII
Przeciętna liczba emerytów i rencistów: Average number of retirees and pensioners:							
w tys. osób in thousand persons	9320,2	9280,6	9305,3	9278,0	9256,8	9282,3	9285,9
analogiczny okres roku poprzedniego=100 corresponding period of previous year=100	100,5	99,6	100,0	99,6	99,4	99,3	99,5
Pobierający emerytury i renty: Received retirement and other pensions:							
z pozarolniczego systemu ubezpieczeń społecznych w tys. osób from non-agricultural social security system in thousand persons	8236,8	8244,0	8251,3	8236,9	8226,2	8261,5	8268,6
rolników indywidualnych w tys. osób of farmers in thousand persons	1083,4	1036,6	1054,0	1041,1	1030,6	1020,8	1017,3
Przeciętna emerytura i renta: Average retirement and other pension:							
z pozarolniczego systemu ubezpieczeń społecznych w zł from non-agricultural social security system in PLN	2455,07	2623,26	2569,42	2618,17	2643,20	2662,35	2661,37
analogiczny okres roku poprzedniego=100 corresponding period of previous year=100	105,5	106,9	107,4	106,5	106,5	107,0	107,1
rolników indywidualnych w zł of farmers in PLN	1376,40	1428,87	1403,21	1438,43	1437,74	1436,56	1424,57
analogiczny okres roku poprzedniego=100 corresponding period of previous year=100	106,5	103,8	105,1	103,4	103,3	103,5	103,5

Przeciętna miesięczna nominalna **emerytura i renta brutto z pozarolniczego systemu ubezpieczeń społecznych** w 2021 r. wyniosła 2623,26 zł i była o 6,9% wyższa niż w 2020 r. W grudniu 2021 r. ukształtowała się ona na poziomie 2661,37 zł, tj. wzrosła o 7,1% w skali roku. Siła nabywcza przeciętnego świadczenia z tego systemu w 2021 r. była o 1,9% wyższa niż przed rokiem (przy czym w grudniu, w drugim z kolei miesiącu, obniżyła się ona w skali roku – o 1,4%).

Przeciętna miesięczna nominalna **emerytura i renta brutto rolników indywidualnych** w 2021 r. wyniosła 1428,87 zł, tj. wzrosła o 3,8% w porównaniu z poprzednim rokiem. W grudniu 2021 r. ukształtowała się ona na poziomie 1424,57 zł, tj. o 3,5% wyższym niż rok wcześniej. Siła nabywcza przeciętnych świadczeń rolników indywidualnych w 2021 r. obniżyła się o 1,0% w skali roku (w tym w grudniu spadek wyniósł 4,7%).

Wykres 13. Przeciętna miesięczna realna emerytura i renta brutto analogiczny okres roku poprzedniego=100

Chart 13. Average monthly real gross retirement and other pensions corresponding period of previous year=100



Kwota wypłat z tytułu **zasiłków i świadczeń przedemerytalnych** w 2021 r. wyniosła 881,8 mln zł i była o 14,4% mniejsza niż rok wcześniej. W grudniu 2021 r. wypłacono z tego tytułu 67,7 mln zł, tj. o 13,7% mniej niż w analogicznym miesiącu 2020 r.

W 2021 r. wypłaty z **Funduszu Emerytur Pomostowych** pobierało przeciętnie 37,0 tys. emerytów (o 10,1% więcej niż w 2020 r.), a łączna kwota wypłat wyniosła 1,5 mld zł (odpowiednio o 19,8% więcej). W grudniu 2021 r. suma wypłaconych świadczeń ukształtowała się na poziomie 134,8 mln zł (o 17,1% wyższym niż rok wcześniej), natomiast przeciętna liczba osób pobierających emeryturę pomostową wyniosła 38,2 tys. (o 7,0% więcej niż w grudniu 2020 r.).

Więcej danych w **Biuletynie Statystycznym**, w tym:

TABL. 1. PODSTAWOWE WSKAŹNIKI

TABL. 19. PRZECIĘTNE MIESIĘCZNE WYNAGRODZENIA BRUTTO W SEKTORZE PRZEDSIĘBIORSTW

TABL. 20. ŚWIADCZENIA SPOŁECZNE

Ceny¹

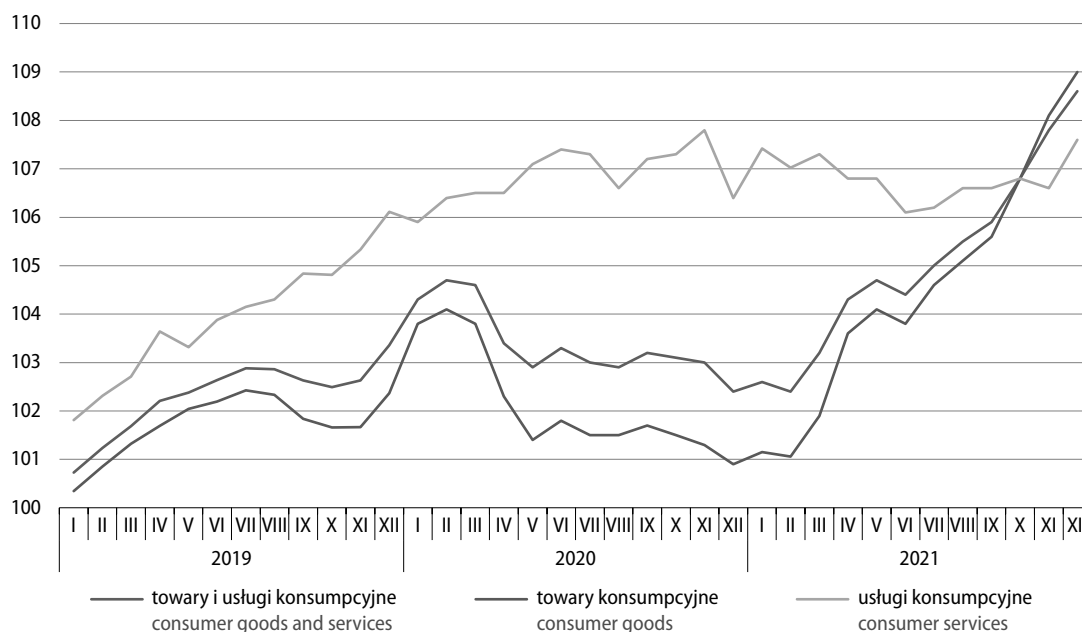
Prices

W 2021 r. obserwowano stopniowe przyspieszanie dynamiki cen towarów i usług konsumpcyjnych w skali roku. W efekcie średnioroczny wzrost tych cen był najwyższy od 20 lat i większy od założonego w ustawie budżetowej. Po spadku przed rokiem odnotowano wysoki wzrost cen towarów i usług związanych z transportem. Bardziej niż w 2020 r. wzrosły ceny m.in. w zakresie mieszkania, natomiast mniej – ceny żywności i napojów bezalkoholowych. W grudniu 2021 r. tempo wzrostu cen w skali roku było najwyższe od 2000 r. Zwiększyła się dynamika cen w większości grup towarów i usług konsumpcyjnych, w tym cen w zakresie mieszkania oraz cen żywności i napojów bezalkoholowych; utrzymał się wysoki wzrost cen związanych z transportem.

Dynamika cen producentów również stopniowo przyspieszała w kolejnych miesiącach i w rezultacie wzrost cen produkcji sprzedanej przemysłu w 2021 r. był najwyższy od 1997 r., a cen produkcji budowlano-montażowej – od 2008 r.

Wykres 14. Wskaźniki cen towarów i usług konsumpcyjnych analogiczny okres roku poprzedniego=100

Chart 14. Price indices of consumer goods and services corresponding period of previous year=100



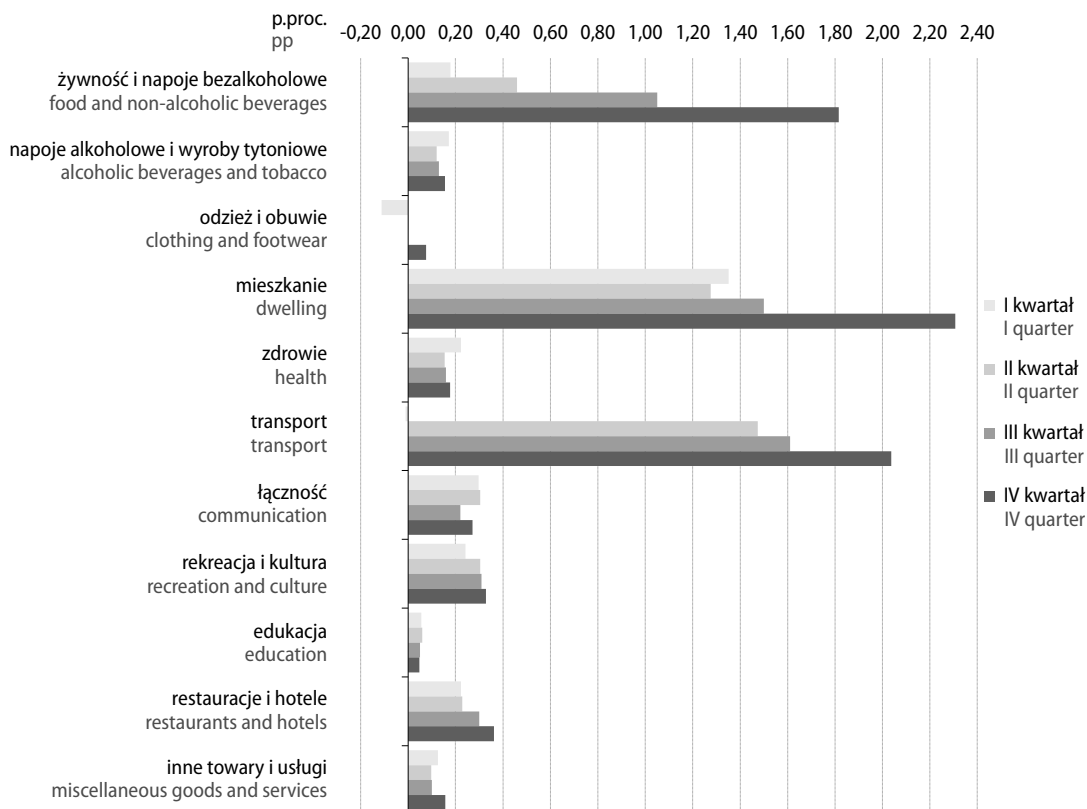
1 W grudniu 2021 r., podobnie jak miesiąc wcześniej, kompletność badania była na poziomie zbliżonym do przeciętnego w okresie przed epidemią COVID-19. Szczegółowy opis zastosowanego podejścia do badania cen w kontekście epidemii COVID-19 znajduje się w informacjach i notach dostępnych pod adresem: <https://stat.gov.pl/obszary-tematyczne/ceny-handel/wskazniki-cen/wytyczne-dotyczace-opracowania-hicp-w-kontekście-kryzysu-związanego-z-covid-19,19,1.html>.

Ceny towarów i usług konsumpcyjnych w 2021 r. były o 5,1% wyższe niż w roku poprzednim² (w 2020 r. ceny wzrosły o 3,4%). Towary podrożały o 4,6%, a usługi – o 6,8%. Wskaźnik cen konsumpcyjnych ogółem w największym stopniu podwyższyły wzrosty cen towarów i usług związanych z mieszkaniem – o 1,61 p.proc., cen w zakresie transportu – o 1,28 p.proc. oraz cen żywności i napojów bezalkoholowych – o 0,88 p.proc.

Ceny żywności i napojów bezalkoholowych w 2021 r. wzrosły w porównaniu z poprzednim rokiem o 3,2% (wobec 4,7% w 2020 r.) – żywność była droższa o 2,8%, a napoje bezalkoholowe – o 6,5% (w tym wody mineralne lub źródlane – o 8,0%). Więcej niż w 2020 r. konsumenci płacili m.in. za pieczywo (o 7,6%), kasze i ziarna zbóż (o 6,7%), ryż (o 5,5%) oraz cukier (o 5,2%). Droższe były także oleje i tłuszcze – przeciętnie o 4,8% (tłuszcze roślinne podrożały o 7,9%, a tłuszcze zwierzęce, w tym masło – po 2,5%), mąka (o 4,7%), ryby i owoce morza (o 4,5%) oraz warzywa (o 3,8%). Ceny artykułów z grupy „mleko, sery i jaja” wzrosły przeciętnie o 3,5% (w tym jaja były droższe o 4,1%, mleko – o 3,9%, jogurty – o 3,7%, sery i twarogi – o 3,6%, a śmietana – o 2,1%). Więcej niż w poprzednim roku płacono także za mięso – przeciętnie o 2,0% (mięso drobiowe podrożało o 14,4%, mięso wołowe – o 6,1%, a wędliny – o 0,6%; tańsze niż w 2020 r. było natomiast mięso wieprzowe – o 5,4%). Potaniały m.in. owoce – o 1,4% (po wysokim wzroście ich cen w 2020 r. – o 17,6%).

Wykres 15. Wpływ zmian cen grup towarów i usług na wskaźnik cen towarów i usług konsumpcyjnych ogółem w 2021 r. analogiczny okres roku poprzedniego=100

Chart 15. Impact of price changes of goods and services groups on the total consumer price index in 2021 corresponding period of previous year=100



² W ustawie budżetowej na 2021 r. założono wzrost cen towarów i usług konsumpcyjnych o 4,3%.

Ceny odzieży i obuwia w 2021 r. spadły w skali roku o 0,2%. Ceny odzieży były niższe niż w rok wcześniej o 0,8% (w 2020 r. spadek tych cen wyniósł 3,0%), natomiast ceny obuwia – wyższe o 0,8% (po spadku w 2020 r. o 1,8%).

Tempo wzrostu cen towarów i usług związanych z mieszkaniem w 2021 r. wyniosło 6,5% i było szybsze niż w roku poprzednim (5,8%). Za użytkowanie mieszkania lub domu i nośniki energii konsumenci płacili o 7,4% więcej niż w 2020 r. Znacznie podniesiono opłaty za wywóz śmieci (o 24,9%). Droższe niż w 2020 r. były również nośniki energii – przeciętnie o 7,1%, w tym opał podrożał o 10,2%, opłaty za energię elektryczną wzrosły o 9,9%, droższy był także gaz – o 4,1% (którego ceny w 2020 r. spadły o 2,5%) oraz energia ciepła – o 2,7%. Więcej niż w 2020 r. konsumenci płacili także za usługi kanalizacyjne (o 5,0%) oraz za zaopatrywanie w wodę (o 3,8%). Wzrosły także ceny związane z wyposażeniem mieszkania i prowadzeniem gospodarstwa domowego (o 3,4%).

Ceny towarów i usług w zakresie zdrowia w 2021 r. były o 3,3% wyższe niż w 2020 r. (wówczas ceny te wzrosły o 4,8%). Konsumenci więcej płacili za usługi stomatologiczne (o 8,1%), sanatoryjne (o 8,0%), lekarskie (o 6,7%) oraz szpitalne (o 4,6%). Wyższe niż w 2020 r. były również ceny wyrobów farmaceutycznych (o 1,6%).

Towary i usługi związane z transportem w 2021 r. podrożały w skali roku o 14,4% (w 2020 r. notowano spadek ich cen o 5,6%). Dużo więcej niż w poprzednim roku płacono za paliwa do prywatnych środków transportu – przeciętnie o 22,1% (wobec spadku w 2020 r. o 10,4%), w tym gaz ciekły był droższy o 29,5%, benzyna – o 22,2%, a olej napędowy – o 19,8%. Wzrosły także ceny samochodów osobowych oraz opłaty za usługi transportowe – po 1,6%.

Wzrost cen towarów i usług związanych z łącznością w 2021 r. był wyższy niż w 2020 r. (5,5% wobec 3,6%). Opłaty za usługi telekomunikacyjne wzrosły o 6,2%, w tym za usługi telekomunikacyjne w pakiecie konsumenci płacili o 7,9% więcej niż rok wcześniej, za usługi telefonii komórkowej – o 6,9%, przy mniejszych opłatach za usługi internetowe – o 2,7%. Mniej niż w 2020 r. płacono za sprzęt telekomunikacyjny – o 7,7% oraz za usługi pocztowe – o 1,0%.

Ceny w zakresie rekreacji i kultury w 2021 r. wzrosły w skali roku o 5,1% (wobec wzrostu o 2,8% w 2020 r.). Droższe niż w roku poprzednim były m.in. usługi związane z kulturą – o 9,4% (w tym wzrosły opłaty radiowo-telewizyjne – o 9,2% oraz ceny biletów do kin, teatrów i na koncerty – o 2,8%). Więcej konsumenci płacili m.in. za usługi związane z turystyką zorganizowaną (w kraju – o 7,6% oraz za granicą – o 2,0%). Wyższe niż w 2020 r. były również ceny usług związanych z rekreacją i sportem – o 5,7%, ceny gazet i czasopism – o 4,5% oraz ceny książek – o 3,1%. Ceny sprzętu audiowizualnego, fotograficznego i informatycznego wzrosły o 0,9%.

Wzrost cen towarów i usług związanych z restauracjami i hotelami w 2021 r. w skali roku wyniósł 6,1% (wobec 5,8% w roku poprzednim), w tym ceny w gastronomii były wyższe niż w 2020 r. o 6,3%, a w zakwaterowaniu – o 4,3%.

Ceny w grupie inne towary i usługi w 2021 r. wzrosły o 2,2% (rok wcześniej wzrost tych cen wyniósł 2,9%). Podrożały m.in. usługi finansowe świadczone przez banki i inne instytucje – o 15,1% oraz usługi fryzjerskie, kosmetyczne i pielęgnacyjne – o 7,8%. Wzrosły również m.in. ceny związane z opieką społeczną – o 7,9%.

Tablica 14. Wskaźniki cen towarów i usług konsumpcyjnych
 Table 14. Price indices of consumer goods and services

Okresy Periods	Ogółem Total	żywność i napoje bezalko- holowe food and non- -alcoholic beverages	napoje alkoholowe i wyroby tytoniowe alcoholic bevera- ges and tobacco	odzież i obuwie clothing and fo- otwear	mieszka- nie dwelling	zdrowie health	transport transport	łączność commu- nication	rekreacja i kultura recre- ation and culture	edukacja educa- tion	resta- racje i hotele resta- rants and hotels	inne towary i usługi other go- ods and services
		Grudzień roku poprzedniego=100 December of previous year=100										
2020												
XII	102,4	100,8	104,3	95,9	106,2	105,1	94,3	104,4	102,9	105,7	105,7	102,1
2021												
XII	108,6	108,6	102,5	102,9	110,0	103,4	122,7	105,4	106,2	104,4	108,4	103,4
Miesiąc poprzedni=100 Previous month=100												
2020												
XI	100,1	99,9	100,0	98,8	100,2	100,1	99,8	101,0	100,1	100,2	101,0	100,5
XII	100,1	100,0	99,9	98,5	100,1	100,1	102,1	99,4	100,4	100,0	100,1	99,7
2021												
I	101,3	101,9	100,5	95,9	102,5	100,3	101,6	101,2	100,6	100,4	100,5	99,9
II	100,5	100,6	100,3	99,5	100,2	100,4	101,7	100,1	100,9	100,3	100,4	100,5
III	101,0	100,7	100,4	104,1	100,2	99,9	104,1	102,6	100,6	100,1	100,1	99,8
IV	100,8	101,0	100,1	102,5	100,5	100,2	102,5	100,5	100,2	100,1	100,3	99,7
V	100,3	100,6	100,2	100,2	100,4	100,6	99,6	99,1	100,4	100,0	100,9	100,4
VI	100,1	100,1	100,1	98,5	100,1	100,3	100,6	99,3	100,4	100,1	101,1	99,9
VII	100,4	99,6	100,1	97,6	100,5	100,5	103,1	100,1	101,3	100,0	100,9	100,6
VIII	100,3	99,8	100,2	99,1	100,6	100,4	101,4	100,8	100,0	100,1	100,6	100,4
IX	100,7	100,1	100,1	103,1	100,7	100,4	101,2	102,3	100,0	102,0	100,8	100,3
X	101,1	100,5	100,0	103,2	102,0	100,2	102,3	99,7	100,1	101,3	100,5	100,6
XI	101,0	101,3	100,2	100,0	101,4	100,0	101,7	99,7	100,7	100,1	101,1	100,6
XII	100,9	102,1	100,2	99,5	100,6	100,3	100,8	100,0	100,8	100,0	100,8	100,5
Analogiczny okres roku poprzedniego=100 Corresponding period of previous year=100												
2020												
XI	103,0	102,0	104,3	96,6	106,1	105,2	95,6	105,5	103,0	105,7	105,8	103,7
XII	102,4	100,8	104,3	95,9	106,2	105,1	94,3	104,4	102,9	105,7	105,7	102,1
I-III	104,5	107,7	103,6	98,5	105,4	103,9	100,7	102,1	103,1	104,9	106,0	102,1
IV-VI	103,2	106,4	104,6	96,4	105,9	105,2	89,0	103,2	102,4	105,1	106,1	102,8
VII-IX	103,0	103,2	104,7	98,1	105,8	105,2	93,2	104,3	102,7	105,8	105,7	103,8
X-XII	102,8	101,7	104,5	96,7	106,1	105,1	95,1	104,9	103,1	105,7	105,5	103,0
I-XII	103,4	104,7	104,4	97,4	105,8	104,8	94,4	103,6	102,8	105,4	105,8	102,9

Tablica 14. Wskaźniki cen towarów i usług konsumpcyjnych (dok.)

Table 14. Price indices of consumer goods and services (cont.)

Okresy Periods	Ogółem Total	żywność i napoje bezalko- holowe food and non- alcoholic beverages	napoje alkoholowe i wyroby tytoniowe alcoholic beverage s and tobacco	odzież i obuwie clothing and fo- otwear	mieszka- nie dwelling	zdrowie health	transport transport	łącność commu- nication	rekreacja i kultura recre- ation and culture	edukacja educa- tion	restauro- racje i hotele restauro- rants and hotels	inne towary i usługi other go- ods and services
		2021										
I	102,6	100,8	103,4	96,3	106,2	104,5	96,0	105,7	103,6	105,5	105,4	102,4
II	102,4	100,6	102,1	97,1	105,2	104,5	98,4	105,1	104,1	105,5	104,9	102,4
III	103,2	100,5	102,1	98,6	105,1	103,7	105,4	107,4	104,9	105,5	104,6	102,1
IV	104,3	101,2	101,7	99,7	105,0	103,4	116,2	107,6	105,4	105,5	104,4	102,3
V	104,7	101,7	101,8	100,8	105,3	102,6	119,5	106,6	105,7	105,8	105,0	101,6
VI	104,4	102,0	101,7	99,5	105,1	102,6	116,5	104,2	104,8	105,0	105,7	101,4
VII	105,0	103,1	101,6	99,4	105,6	102,8	118,5	103,6	105,6	104,8	106,1	101,4
VIII	105,5	103,9	101,8	100,0	106,1	103,0	117,8	104,2	105,8	104,8	106,6	101,8
IX	105,9	104,4	102,1	100,5	106,4	103,1	118,5	105,3	104,8	104,3	107,0	102,6
X	106,8	105,0	102,0	100,7	108,1	103,2	122,1	106,0	105,0	104,6	107,5	102,5
XI	107,8	106,4	102,2	101,9	109,5	103,1	124,1	104,7	105,7	104,4	107,6	102,6
XII	108,6	108,6	102,5	102,9	110,0	103,4	122,7	105,4	106,2	104,4	108,4	103,4
I–III	102,7	100,6	102,5	97,3	105,5	104,2	99,9	106,1	104,2	105,5	105,0	102,3
IV–VI	104,5	101,6	101,7	100,0	105,1	102,9	117,4	106,1	105,3	105,4	105,0	101,8
VII–IX	105,4	103,8	101,8	99,9	106,0	103,0	118,3	104,4	105,4	104,6	106,6	101,9
X–XII	107,7	106,7	102,2	101,8	109,2	103,2	122,9	105,4	105,6	104,5	107,8	102,8
I–XII	105,1	103,2	102,1	99,8	106,5	103,3	114,4	105,5	105,1	105,0	106,1	102,2

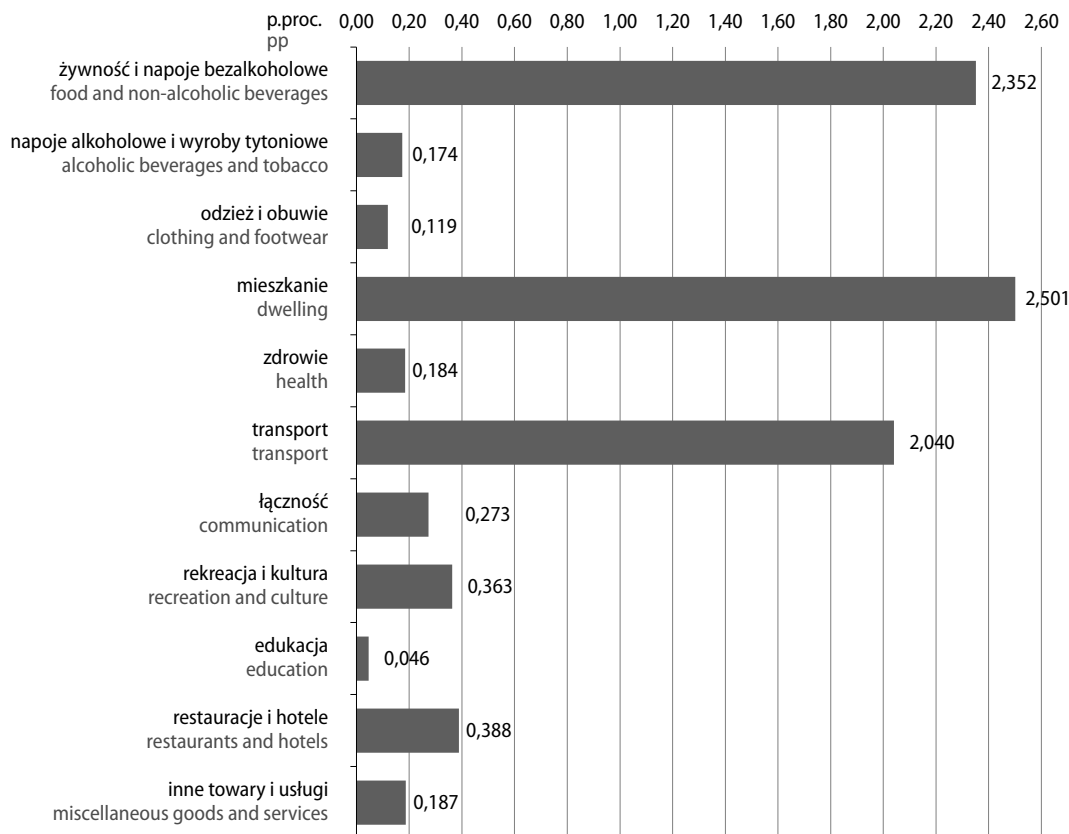
W 2021 r. przeciętne miesięczne wynagrodzenia brutto w sektorze przedsiębiorstw wzrosły w skali roku w większym stopniu niż ceny konsumpcyjne (tj. o 8,8% wobec 5,1%). W efekcie zwiększyła się **siła nabywcza tych płac** w odniesieniu do większości podstawowych grup towarów i usług konsumpcyjnych. Relatywnie tańszy niż przed rokiem był m.in. sprzęt telekomunikacyjny, usługi internetowe, pocztowe, odzież, usługi ubezpieczeniowe, obuwie, artykuły do higieny osobistej i kosmetyki, wyroby farmaceutyczne, usługi transportowe, energia ciepła, bilety do kina, teatrów i na koncerty, zaopatrywanie w wodę, gaz, usługi związane z zakwaterowaniem oraz gazety i czasopisma. Wzrost siły nabywczej notowano również w odniesieniu do większości towarów żywnościowych, m.in.: mięsa wieprzowego, owoców, wędlin, śmietany, masła, makaronów i produktów makaronowych, serów i twarogów, jogurtów, mleka, jaj oraz mąki. Relatywnie droższy był natomiast wywóz śmieci, paliwa do prywatnych środków transportu (w tym gaz ciekły, benzyna i olej napędowy), usługi finansowe świadczone przez banki i inne instytucje, opał oraz energia elektryczna; spośród produktów żywnościowych i napojów zmniejszeniu uległa siła nabywcza płac w odniesieniu m.in. do mięsa drobiowego.

W grudniu 2021 r. ceny towarów i usług konsumpcyjnych były o 8,6% wyższe **niż przed rokiem**³ (w listopadzie 2021 r. wzrost wyniósł 7,8%, a w grudniu 2020 r. – 2,4%). Towary podrożały o 9,0%, a usługi – o 7,6%. Wskaźnik cen konsumpcyjnych ogółem w największym stopniu został podwyższony przez wzrosty cen towarów i usług związanych z mieszkaniem (o 2,50 p.proc.), cen żywności i napojów bezalkoholowych (o 2,35 p.proc.) oraz cen związanych z transportem (o 2,04 p.proc.).

³ Szczegółowe dane dostępne pod adresem: <https://stat.gov.pl/obszary-tematyczne/ceny-handel/wskazniki-cen/wskazniki-cen-towarow-i-uslug-konsumpcyjnych-w-grudniu-2021-roku,2,122.html>.

Wykres 16. Wpływ zmian cen grup towarów i usług na wskaźnik cen towarów i usług konsumpcyjnych ogółem w grudniu 2021 r. analogiczny okres roku poprzedniego=100

Chart 16. Impact of price changes of goods and services groups on the total consumer price index in December 2021 corresponding period of previous year=100



Wzrost w skali roku cen żywności i napojów bezalkoholowych w grudniu 2021 r. wyniósł 8,6% (wobec 9,5% w poprzednim miesiącu). Ceny żywności wzrosły o 8,7%, tj. w największym stopniu od 2011 r. Dalszemu przyspieszeniu uległ także wzrost cen napojów bezalkoholowych (do 8,5%).

Wyższe niż w grudniu 2020 r. były ceny odzieży i obuwia (o 2,9% wobec wzrostu o 1,9% w listopadzie 2021 r.). Ceny odzieży wzrosły o 2,3%, a ceny obuwia – o 4,0%.

Wzrost cen towarów i usług w zakresie mieszkania w skali roku wyniósł 10,0% (wobec 9,5% w poprzednim miesiącu). Za użytkowanie mieszkania lub domu i nośniki energii konsumenci płacili o 11,2% więcej niż w grudniu 2020 r. i był to wzrost najwyższy od 2008 r. Ceny towarów i usług w zakresie wyposażenia mieszkania i prowadzenia gospodarstwa domowego wzrosły o 5,7%, tj. najbardziej od 2000 r.

Ceny towarów i usług związanych ze zdrowiem w grudniu 2021 r. wzrosły w skali roku o 3,4% (wobec wzrostu o 3,1% w listopadzie 2021 r.).

Utrzymało się wysokie tempo wzrostu cen towarów i usług w zakresie transportu, choć było nieco mniejsze niż w listopadzie 2021 r. (w grudniu 2021 r. ceny wzrosły o 22,7% wobec 24,1% miesiąc wcześniej oraz spadku w grudniu 2020 r. o 5,7%).

Towary i usługi związane z łącznością w grudniu 2021 r. były o 5,4% droższe niż przed rokiem (w listopadzie 2021 r. o 4,7%).

Ceny związane z rekreacją i kulturą w grudniu 2021 r. wzrosły w skali roku o 6,2% (w listopadzie 2021 r. wzrost tych cen wyniósł 5,7%), a ceny w zakresie restauracji i hoteli – o 8,4% (wobec wzrostu o 7,6% miesiąc wcześniej), w tym ceny gastronomii podniesiono o 8,1%, a zakwaterowania – o 11,1%.

W grupie inne towary i usługi ceny były o 3,4% wyższe niż rok wcześniej (w listopadzie 2021 r. wzrost cen wyniósł 2,6%).

Wykres 17. Wskaźniki cen towarów i usług konsumpcyjnych analogiczny okres roku poprzedniego=100

Chart 17. Price indices of consumer goods and services corresponding period of previous year=100

